



EKT
Strategija. Efektyvumas. Vertė



Užsakovas

Šilutės rajono savivaldybės administracija

Projektas Šilutės rajono strateginio plėtros
plano 2015 – 2024 metams parengimas,
Nr. VP1-4.2-VRM-02-R-33-006

ŠILUTĖS RAJONO SAVIVALDYBĖS INVESTICIJŲ PRITRAUKIMO STUDIJA

Vykdytojai

UAB „Ekonominės konsultacijos ir tyrimai“

2013 m. gegužės mėn. 31 d.

TURINYS

Ivadas	6
1. Bendra apžvalga	8
2. Investicijų apimtis, dinamika ir struktūra	9
2.1. Tiesioginės užsienio investicijos	9
2.2. Materialinės investicijos.....	12
2.3. Europos Sąjungos projektai.....	15
3. Investavimo aplinkos vertinimas	19
3.1. Lietuvos investicinio klimato vertinimas tarptautiniame kontekste.....	19
3.1.1 Pasaulio konkurencingumo indeksas (GCI – Global Competitiveness Index)	19
3.1.2 Palankumo verslui indeksas (Doing Business).....	20
3.1.3 Tiesioginių užsienio investicijų potencialo indeksas	22
3.1.4 Pranašumai ir trūkumai.....	23
3.2. Šilutės rajono esamas investicinis klimatas.....	26
3.2.1 Demografinė padėtis ir darbo rinka	26
3.2.2 Verslo sektoriaus plėtra ir verslumas	29
3.2.3 Jaunimo verslumas.....	30
3.2.4 Verslo sektoriaus struktūra	31
3.2.5 Turizmas	32
3.2.6 Savivaldybės investavimo aplinkos privalumai ir trūkumai.....	37
4. Esamų ir potencialių investuotojų poreikių vertinimas.....	38
4.1. Esama situacija	39
4.2. Pagrindiniai esamų investuotojų planai ateityje	40
4.3. Savivaldybės bendradarbiavimas su esamais ir potencialiais investuotojais	40
4.4. Pagrindiniai investuotojų poreikiai	41
4.5. Investicijų skatinimo priemonių poreikis	42
4.6. Pagrindiniai Šilutės rajono konkurentai investicinio patrauklumo atžvilgiu	43
5. Investicijų skatinimo strategija	45
5.1. Šilutės rajono investicijų skatinimo strategijos įgyvendinimo prielaidos	45
5.2. Strateginės veiklos prioritetai	46
5.3. Investicijų skatinimo strategijos tikslai.....	47

5.4.	Šilutės rajono investicijų skatinimo strategijos įgyvendinimo priemonės	48
5.4.1	Investicijų skatinimo priemonių sričių detalizavimas.....	49

Paveikslų sąrašas

Paveikslas 1. Tiesioginės užsienio investicijos Lietuvoje	9
Paveikslas 2. Tiesioginių užsienio investicijų pasiskirstymas	10
Paveikslas 3. Tiesioginių užsienio investicijų struktūros	10
Paveikslas 4. Tiesioginių užsienio investicijų struktūra Klaipėdos apskrityje	11
Paveikslas 5. Materialinės investicijos Lietuvoje	12
Paveikslas 6. Materialinės investicijų pasiskirstymas Lietuvoje	13
Paveikslas 7. Materialinių investicijų struktūra	14
Paveikslas 8. Materialinių investicijų paskirtis	14
Paveikslas 9. Europos Sąjungos projektų pasiskirstymas	15
Paveikslas 10. Europos Sąjungos projektų pasiskirstymas	16
Paveikslas 11. Europos Sąjungos prioritetų įgyvendinimas	17
Paveikslas 12. Europos Sąjungos prioritetų įgyvendinimo struktūra	18
Paveikslas 13. Pasaulio konkurencingumo indekso vertinimas	20
Paveikslas 14. Palankumo verslui indeksas	21
Paveikslas 15. TUI potencialo indeksas	22
Paveikslas 16. Lietuvos investicinės aplinkos vertinimas	23
Paveikslas 17. Gyventojų pasiskirstymas pagal lytį	26
Paveikslas 18. Gyventojų pasiskirstymas pagal amžių	26
Paveikslas 19. Šilutės raj. darbo rinka	27
Paveikslas 20. Vidutinis neto darbo užmokestis	28
Paveikslas 21. Verslo sektoriaus plėtra ir verslumo lygis	29
Paveikslas 22. Iš savivaldybės biudžeto skiriamos lėšos jaunimo projektams	31
Paveikslas 23. Verslo sektoriaus struktūra	32
Paveikslas 24. Apgyvendinimo paslaugų pasiūla	33
Paveikslas 25. Turizmo srutai	34
Paveikslas 26. Sezoniškumas	34
Paveikslas 27. Lietuvos vietovių turistinis potencialas (patrauklumas)	35
Paveikslas 28. Atskirų turizmo sričių vertinimas	36
Paveikslas 29. Respondentų struktūra	38
Paveikslas 30. Atsakymų pasiskirstymas vertinant bendrąją investicinę aplinką rajone	39
Paveikslas 31. Investuotojų planai 3-5 metų bėgyje	40
Paveikslas 32. Šilutės rajono didžiausi konkurentai investicinio patrauklumo atžvilgiu	43

Lentelių sąrašas

Lentelė 1. Baltijos šalys TUI potencialo indekso reitinguose	22
Lentelė 2. Baltijos šalys investicinės aplinkos reitinguose	23
Lentelė 3. Šilutės rajono turistinio patrauklumo vertinimo rezultatai.....	36
Lentelė 4. Šilutės rajono.....	39
Lentelė 5. Du požiūriai į savivaldybės bendradarbiavimą	41
Lentelė 6. 1 Srities priemonių detalizavimas.	50
Lentelė 7. 2 Srities priemonių detalizavimas.	52
Lentelė 8. 3 Srities priemonių detalizavimas.	54
Lentelė 9. 4 Srities priemonių detalizavimas.	56
Lentelė 10. 5 srities priemonių detalizavimas.....	62
Lentelė 11. 6 Srities priemonių detalizavimas.	64
Lentelė 12. 7 srities detalizavimas.	66

IVADAS

UAB „Ekonominės konsultacijos ir tyrimai“ bendradarbiaudama su Šilutės rajono savivaldybės administracija įgyvendina projektą „Šilutės rajono savivaldybės strateginio plėtros plano 2015-2024 metams parengimas“ pagal Žmogiškųjų išteklių plėtros veiksmų programos priemonę VP1-4.2-VRM-02-R „Regioninės plėtros tobulinimas, regionų plėtros planai ir savivaldybių (ilgalaikiai/trumpalaikiai) strateginiai plėtros planai“. Projektas yra patvirtintas Klaipėdos regiono plėtros tarybos 2010-06-14 sprendimu Nr. 6.1-25-(18.4).

Šilutės rajono strateginio plėtros plano 2015-2024 metams parengimą sudaro 4 etapai:

- 1 etapas: Atliekamas galiojančio Šilutės rajono strateginio plėtros plano 2005-2014 metams monitoringas.
- 2 etapas: Atliekama Šilutės rajono savivaldybės socialinės-ekonominės būklės analizė.
- 3 etapas: Parengiamas Šilutės rajono strateginio plėtros plano 2015-2024 metams projektas.
- 4 etapas: Parengiama Šilutės rajono strateginio plėtros plano rengimo/ koregavimo, įgyvendinimo bei priežiūros metodika.

Pateikiama Šilutės rajono investicijų pritraukimo studija **„Investicijų pritraukimo studijos Šilutės rajono savivaldybėje parengimas“**.

Studijos tikslas – visapusiškai įvertinti Šilutės rajono investicijų pritraukimo potencialą, bei parengti investicijų skatinimo strategiją.

Uždaviniai ir tyrimo apimtis:

- atlikti tiesioginių investicijų analizę;
- atlikti materialinių investicijų analizę
- atlikti Šilutės rajone įgyvendinamų Europos sąjungos projektų analizę
- atlikti Lietuvos investicinio klimato vertinimą;
- atlikti Šilutės rajono investicinio klimato vertinimą;
- atlikti privalumų ir trūkumų analizę;
- pateikti susistemintus apklausos duomenis;
- parengti investicijų pritraukimo strategiją.

Siekiant įvertinti tam tikros srities vystymosi tendencijas rajone, atliekamas rodiklių palyginimas laiko perspektyvoje: 2005-2011 m. arba jei prieinama informacija 2012 m. Papildomai, siekiant įvertinti rajono situaciją kitų panašių savivaldybių kontekste, atliekamas palyginimas su Klaipėdos apskrities rajonų savivaldybėmis: Klaipėdos, Kretingos ir Skuodo rajonais. Miestų savivaldybės dėl skirtingos specifikos į palyginimą neįtraukiamos.

Metodika. Duomenų analizė atlikta pasitelkiant dokumentinių tyrimų metodą, apimančią oficialiai pasiekiamus antrinės informacijos šaltinius (pagrindinis – Statistikos departamentas prie Lietuvos Respublikos Vyriausybės), oficialios tarptautinių organizacijų duomenų bazės, tokios kaip: Jungtinių Tautų prekybos ir plėtros konferencija (UNCTADstat), Pasaulio prekybos organizacija, Pasaulio bankas, studijai aktualūs ekonominiai tyrimai/analizės/vertinimai: Pasaulio banko „Doing Business“, Pasaulio banko ataskaita „The Global Competitiveness Report 2012-2013“, Lietuvos laisvosios rinkos institutas „Lietuvos ekonomikos tyrimas 2011/2012 (2)“, informaciją pateikiamą įvairiuose strateginiuose Šilutės rajono savivaldybės dokumentuose, metinėse veiklos ataskaitose, atskirų įstaigų/jų vadovų veiklos ataskaitose ir kitą Šilutės rajono savivaldybės administracijos pateiktą informaciją.

1. BENDRA APŽVALGA



Šilutės rajono savivaldybė yra Klaipėdos apskrities pietinėje dalyje, prie Kuršių marių. Savivaldybė turi sieną su Kaliningrado sritimi (Rusijos Federacija). Nuo Baltijos jūros ją skiria Kuršių nerija. Didžioji teritorijos dalis yra Pajūrio žemumoje. Pietiniu pakraščiu teka Nemunas su intakais Jūra, Gėge, Veizu, Leite, Šyša. Į Miniją įteka Tenenys ir Veiviržas. Rajone yra 55 ežerai (didžiausias – Krokų Lankos) ir 8

tvenkiniai, didelė ir savita Aukštumalės pelkė. Didesni Aukštųjų, Žąsyčių, Dinkių miškai. Yra Rambyno kraštovaizdžio, Kintų ir Pleinės botaniniai, Meškinės pedologinis draustiniai, Nemuno deltos regioninis parkas ir kt.

Administracinis savivaldybės centras – Šilutė, kurioje gyvena 21476 gyventojai. Šilutės rajonas yra kaimiškas rajonas - kaime gyvenančių gyventojų yra 60,7 proc. Likusi dalis - 39,3% yra miesto gyventojai. Teritorijoje yra vienuolika seniūnijų: Gardamo, Juknaičių, Katyčių, Kintų, Rusnės, Saugų, Šilutės, Švėkšnos, Usėnų, Vainuto, Žemaičių Naumiesčio. Savivaldybės teritorijoje yra vienas miestas – Šilutė, 7 miesteliai – Gardamas, Katyčiai, Kintai, Rusnė, Švėkšna, Vainutas ir Žemaičių Naumiestis bei 318 kaimų.

Rajone plėtojama žvejyba ir žuvininkystė, medžio apdirbimo ir baldų, maisto pramonė.

Šilutės rajone yra 11 seniūnijų (skliausteliuose – seniūno būstinė), suskirstytos į seniūnaitijas:

Gardamo seniūnija (Gardamas);

Šilutės seniūnija (Šilutė);

Juknaičių seniūnija (Juknaičiai);

Švėkšnos seniūnija (Švėkšna);

Katyčių seniūnija (Katyčiai);

Usėnų seniūnija (Usėnai);

Kintų seniūnija (Kintai);

Vainuto seniūnija (Vainutas);

Rusnės seniūnija (Rusnė);

Žemaičių Naumiesčio seniūnija (Žemaičių

Saugų seniūnija (Saugos);

Naumiestis).

2. INVESTICIJŲ APIMTIS, DINAMIKA IR STRUKTŪRA

2.1. Tiesioginės užsienio investicijos

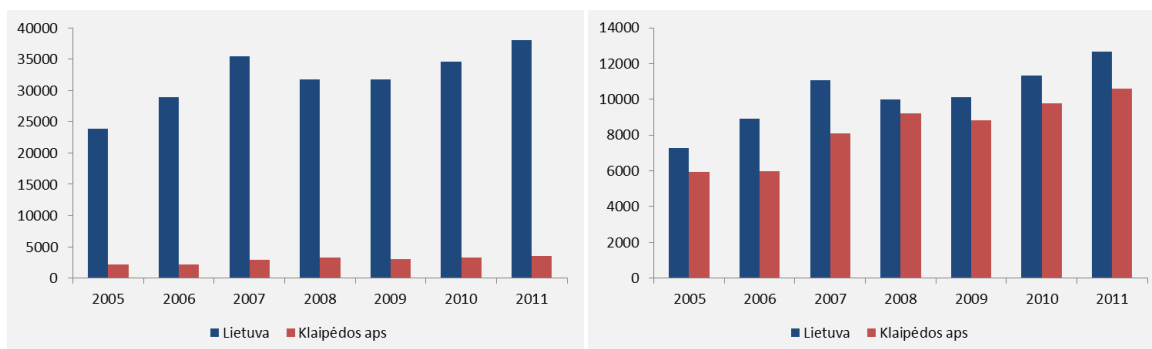
Tiesioginių užsienio investicijų pritraukimas yra svarbus šalies bei apskričių ekonominio augimo rodiklis. Kiekviena valstybė privalo reguliuoti užsienio investicijas, kad jos būtų nukreiptos į labiausiai investicijų stokojančias apskritis, norint sumažinti tarpregioninius skirtumus.

Ekonomikos augimo dėka, investavimo procesas šalyje augo (žiūrėti Paveikslas 1). Tiesioginės užsienio investicijos išaugo nuo 23 895,8 mln. Lt. 2005 m. iki 38080,7 mln. Lt. 2011 m. (padidėjo 1,6 karto). Tiesioginės užsienio investicijos skausmingai mažėjo visą krizinį 2008–2009 m. laikotarpį. Krizės įkarštyje – tiek 2008, tiek 2009 m. – tiesioginių užsienio investicijų apimtys, palyginti su 2007 m., sumažėjo daugiau nei 10%. Taigi 2010 m. buvo tiesioginių užsienio investicijų atsigavimo metai ir 2011 metais pasiekė ir viršijo 2007 metų lygį.

Paveikslas 1. Tiesioginės užsienio investicijos Lietuvoje

Tiesioginės užsienio, mln. litų

Tiesioginės užsienio investicijos vienam gyventojui, litai



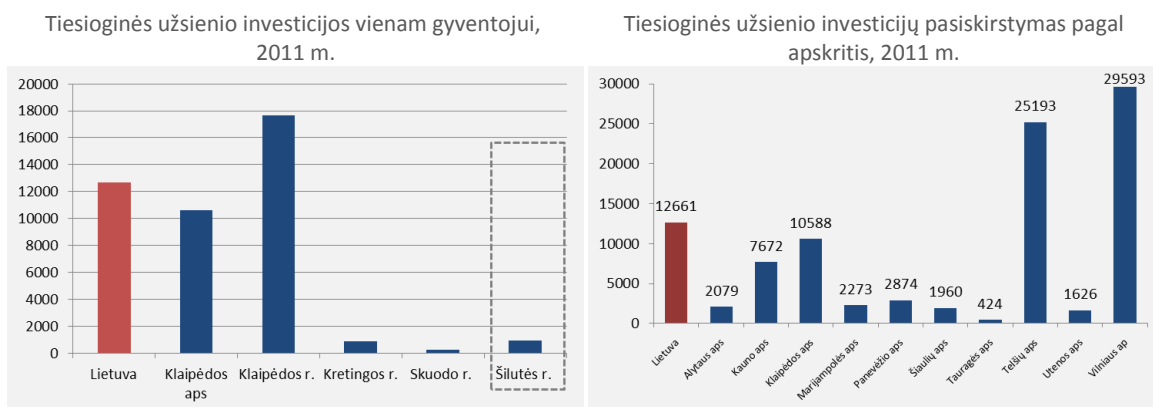
Šaltinis. Statistikos departamentas.

Analizuojant tiesiogines užsienio investicijas tenkančias vienam gyventojui Lietuvoje ir Klaipėdos apskrityje galima pastebėti, jog 2008 metais taip pat kaip ir bendras tiesioginių investicijų lygis krito ir investicijos tenkančios vienam gyventojui Lietuvoje, daugiau nei 13%. Klaipėdos apskrityje tiesioginės užsienio investicijos tenkančios vienam gyventojui krito 2009 m. ir tik 4%, tačiau jau 2010 metais buvo daugiau nei 9% kilimas, kuris tik 1% sumažėjo 2011 m.

2011 metais Klaipėdos rajone tiesioginės užsienio investicijos tenkančios vienam žmogui sudarė 17 658 Lt, tuo tarpu Kretingos ir Šilutės šis rodiklis buvo panašus ir atitinkamai sudarė 908 Lt ir 957 Lt. Šilutės rajone vienam gyventojui tenkančios tiesioginės užsienio investicijos

sudaro tik 7,5% vidutinio Lietuvos gyventojui tenkančių TUI, arba 9% Klaipėdos apskrities gyventojui tenkančio TUI.

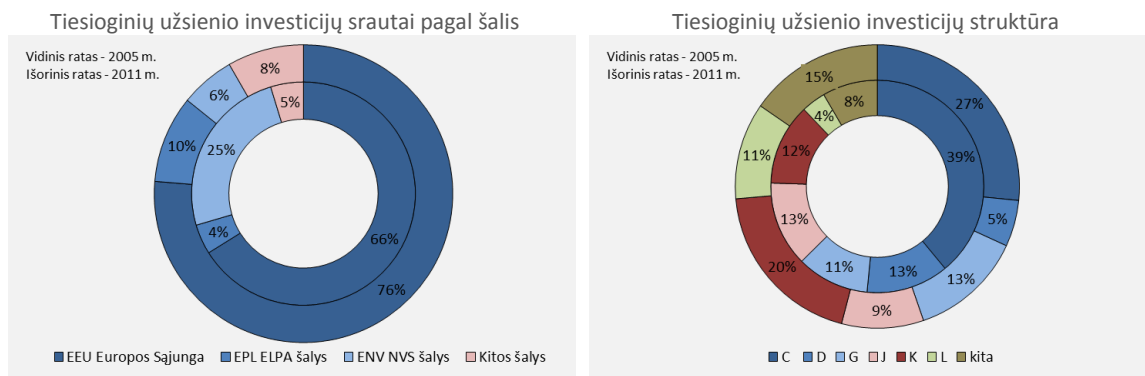
Paveikslas 2. Tiesioginių užsienio investicijų pasiskirstymas



Šaltinis. Statistikos departamentas.

Lyginant tiesiogines užsienio investicijas vienam gyventojui Lietuvoje, Vilniaus apskrityje šis rodiklis yra daugiau nei 2 kartus didesnis nei vidutinis Lietuvos. Antroje vietoje – Telšių apskritis, kurioje šis rodiklis 2 kartus viršija Lietuvoje vidutinę reikšmę. Mažiausiai tenka Tauragės apskrities gyventojams, tik 424 Lt vienam gyventojui. Klaipėdos apskrities gyventojui tenka 83,6% Lietuvos vidurkio, kas sudaro daugiau nei 10,5 tūkst. Lt.

Paveikslas 3. Tiesioginių užsienio investicijų struktūra



Šaltinis. Statistikos departamentas

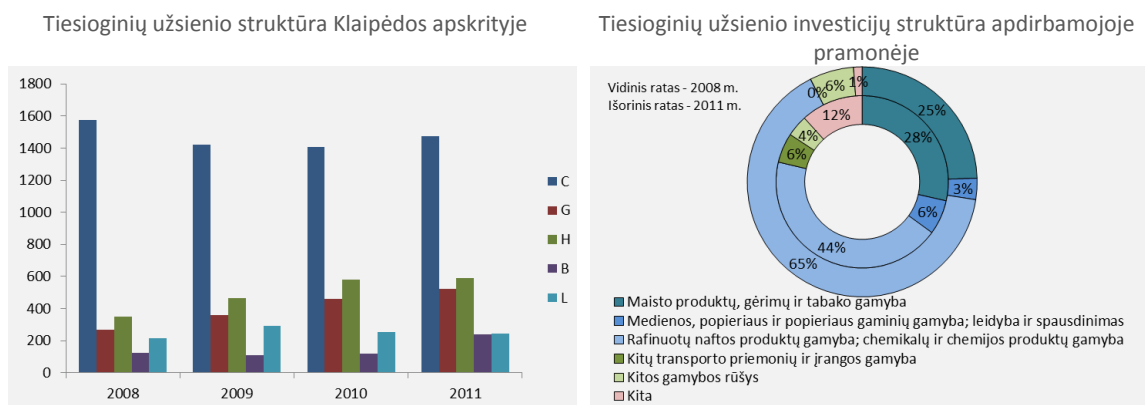
C Apdirbamoji gamyba; D Elektros, dujų, garo tiekimas ir oro kondicionavimas; G Didmeninė ir mažmeninė prekyba; variklinių transporto priemonių ir motociklų remontas; H Transportas ir saugojimas; K Finansinė ir draudimo veikla; L Nekilnojamojo turto operacijos.

Kitas labai svarbus rodiklis analizuojant tiesiogines užsienio investicijas yra jų struktūra. 2005 metais mažiausiai Lietuvoje investavo šios šalys: Graikija, Turkija bei Ukraina. Daugiausia investicijų Lietuvai teko iš: Rusijos (24,6% visų tiesioginių užsienio investicijų), Danijos (15,9%) ir Švedijos (11,1%). Tuo tarpu 2011 metais mažiausiai – Graikijos, Turkija ir Bulgarija,

daugiausiai Švedija – 20,55%, Lenkija – 12,45, Vokietija – 10,11% visų tiesioginių investicijų. 2011 metais ES šalių tiesioginės investicijos sudarė 29 062,6 mln. litų (76,3%), NVS šalių – 2 256,5 mln. litų (5,9%), ELPA šalių – 9,5% ir kitų šalių – 4,3% visų tiesioginių užsienio investicijų.

Tiek 2005 metais, tiek 2011 metais Lietuvoje apdirbamoji gamyba, tačiau 2011 metai ši šaka sudarė net 12% mažiau. Nuo 2005 m. daugiausiai išaugo tiesioginės užsienio investicijos į finansinę ir draudimo veiklą, nuo 12% - 2005 metais iki 20% - 2011 metais. Taip pat nemažai išaugo tiesioginių užsienio investicijų dalis į nekilnojamojo turto operacijų veiklą, nuo 4% iki 11%, tuo tarpu panašia dalimi sumažėjo investicijos į didmeninę ir mažmeninę prekybą, variklinių transporto priemonių ir motociklų remontą.

Paveikslas 4. Tiesioginių užsienio investicijų struktūra Klaipėdos apskrityje



Šaltinis. Statistikos departamentas

B Kasyba ir karjerų eksploatavimas; C Apdirbamoji gamyba; D Elektros, dujų, garo tiekimas ir oro kondicionavimas; G Didmeninė ir mažmeninė prekyba; variklinių transporto priemonių ir motociklų remontas; H Transportas ir saugojimas; K Finansinė ir draudimo veikla; L Nekilnojamojo turto operacijos

Remiantis statistikos departamento duomenimis, Klaipėdos apskrityje taip pat kaip ir visoje Lietuvoje daugiausiai tiesioginių užsienio investicijų teko apdirbamajai gamybai, daugiau nei 40% visų Klaipėdos apskričiai tenkančių tiesioginių užsienio investicijų. Taip pat nemažai, daugiau nei 16% investuojama į transporto ir saugojimo veiklą ir beveik 15% investuojama į transporto ir saugojimo veiklą bei didmeninę ir mažmeninę prekybą, variklinių transporto priemonių ir motociklų remontas.

Detaliau analizuojant tiesioginių užsienio investicijų struktūrą apdirbamojoje pramonėje 2011 metais daugiausia investuota į rafinuotų naftos produktų gamybą bei chemikalų ir chemijos produktų gamybą, 2008 metais – 44%, o 2011 metais jau 65%. Antroje vietoje maisto

produktų, gėrimų ir tabako gamyba, kurios dalis nežymiai keitėsi nuo 2008 metų. Per pastaruosius keturis metus visų kitų sudedamųjų dalis mažėjo.

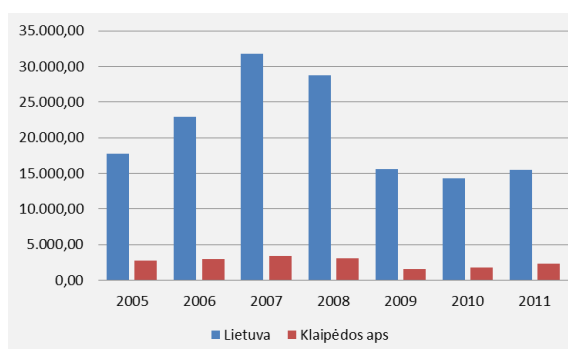
2.2. Materialinės investicijos

Materialinės investicijos yra ne tik ilgalaikio Lietuvos ūkio augimo, bet ir regioninės plėtros pagrindas. Tačiau praėjusiais metais vyravęs neapibrėžtumas dėl Lietuvos ir Europos ekonomikų ateities vertė įmones atidėti stambesnius investicijų projektus, todėl materialinių investicijų lygis 2011 m. kilo ganėtinai nežymiai netgi turint omenyje gerėjusią įmonių finansinę padėtį. Didžiąją materialinių investicijų dalį sudaro privataus sektoriaus bei valstybinių įmonių ir įstaigų lėšos, panaudotos statybai, plėtrai, rekonstrukcijai, remontui, modernizavimui, įrenginiams, inventoriui, mašinoms, transporto priemonėms ir kitoms išlaidoms. Materialinės vidaus investicijos yra svarbus ekonominės plėtros veiksnys, įtakojantis regionų plėtrą.

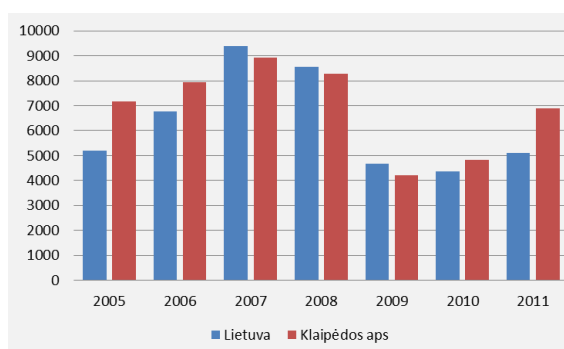
Remiantis Lietuvos statistikos departamento duomenimis 2011 m. investicijos į ilgalaikį materialųjį turtą šalyje augo net 22% (palyginamosiomis kainomis). Per minėtus metus Lietuvoje investuota už 14 mlrd. litų (to meto kainomis). Labiausiai didėjo investicijos į mašinas, įrenginius, transporto priemones (43 % prieaugis). Nuo 2005 m. augant Lietuvos ekonomikai materialinės investicijos šalyje taip pat augo, 2005 m. sudarė 17,726 mln. Lt, o jau 2007 m. 31,733 mln. Lt. Nuo 2008 m. smunkant šalies ūkiui buvo jaučiamas žymus materialinių investicijų sumažėjimas ir 2011 m. tesiekė 15,474 mln. Lt. Materialinių investicijų mažėjimo tendencija Lietuvoje šiuo laikotarpiu buvo būdinga visoms Lietuvos apskritims.

Paveikslas 5. Materialinės investicijos Lietuvoje

Materialinės investicijos, mln. litų



Materialinės investicijos vienam gyventojui, litai



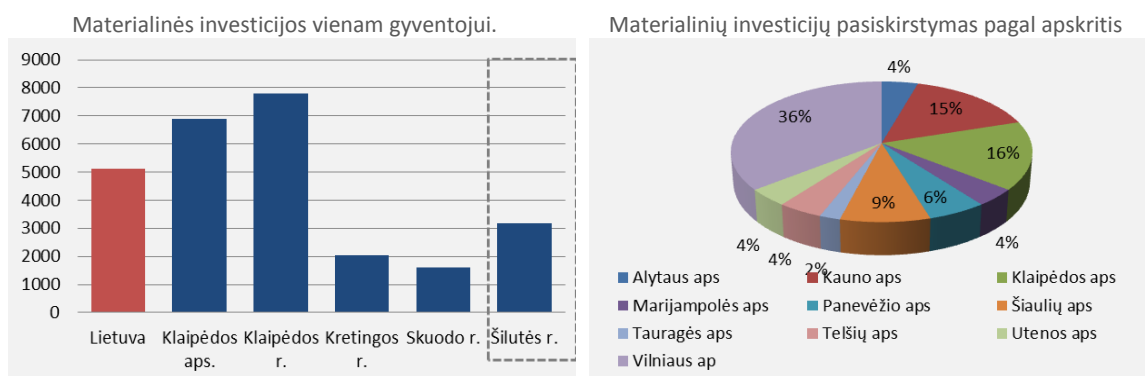
Šaltinis. Statistikos departamentas.

Vertinant materialines investicijas tenkančias vienam gyventojui, Klaipėdos apskrityje 2005 m. sudarė 7169 Lt vienam gyventojui, tuo tarpu Lietuvoje šis rodiklis siekė tik 5192 Lt vienam

gyventojui. 2005-2007 metais augant Lietuvos ekonomikai, taip pat kaip ir bendras materialinių investicijų kiekis, augo ir materialinių investicijų kiekis vienam gyventojui ir 2007 metais Klaipėdos apskrityje pasiekė 8938 Lt vienam gyventojui, Lietuvoje – 9401 Lt vienam gyventojui. Lietuvoje įsigalint finansinei krizei 2009 metais materialinės investicijos tenkančios vienam žmogui Lietuvoje sumažėjo iki 4673 Lt.

Detaliau analizuojant materialines investicijų tenkančių vienam gyventojui pasiskirstymą Klaipėdos apskrityje, mažiausios tenka Skuodo ir Kretingos rajonų gyventojams, didžiausios Klaipėdos rajono. 2005 metais Šilutės rajono gyventojams tenkančios materialinės investicijos sudaro 24,16% vidutiniškai Lietuvos gyventojams tenkančių materialinių investicijų, o 2011 m. – 62%. Jeigu lygintume su Klaipėdos apskritim, tai 2005 m. Šilutės rajono gyventojui teko 24,16% Klaipėdos apskrities gyventojams tenkančių materialinių investicijų, o 2011 m. – 45,89%. Vilniaus apskrities materialinės investicijos 2011 m. sudarė daugiau nei trečdalį visų Lietuvoje esančių materialinių investicijų, antroje vietoje – Klaipėdos apskritis, kurioje 16%, Kauno apskrityje – 15%. Mažiausiai - Panevėžio apskrityje – tik 2%.

Paveikslas 6. Materialinės investicijų pasiskirstymas Lietuvoje

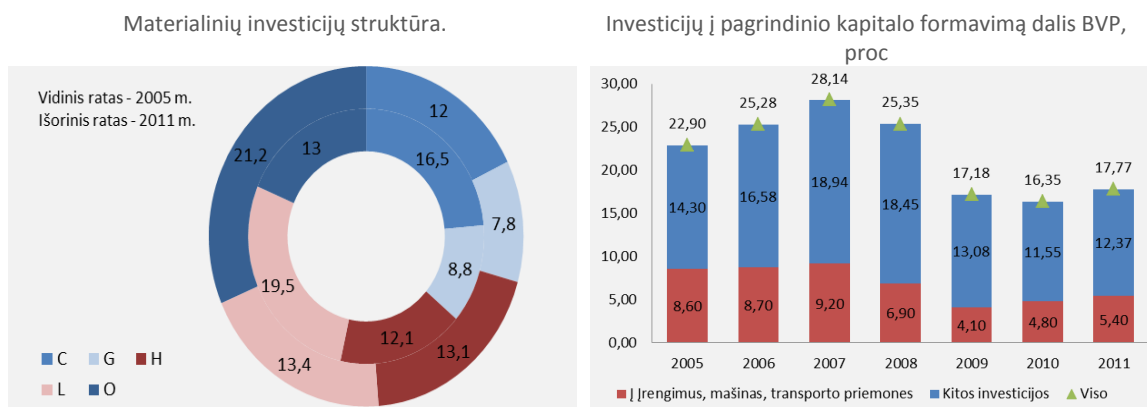


Šaltinis. Statistikos departamentas.

2005 metais materialinių investicijų buvo atlikta nekilnojamojo turto operacijų veikloje – 19,5%. Antroje vietoje atsidadūrė apdirbamosios gamybos veikla – 16,5%, trečioje vietoje viešojo valdymo ir gynybos, skaičiuojant kartu su privalomuoju socialiniu draudimu veikla – 13%. Didžioji dalis investicijų 2011 metais buvo atlikta viešojo valdymo ir gynybos, skaičiuojant kartu su privalomuoju socialiniu draudimu, veikloje – 21,2% visų investicijų. Antroje vietoje pagal investavimo mastus atsidadūrė nekilnojamojo turto operacijų ekonominė veikla su 13,4% nuo visų šalies materialinių investicijų, trečiojoje – transporto ir saugojimo veikloje, kurioje

padaryta 13,1% šalies ilgalaikio materialinio turto formavimo. Apdirbamoji gamyba, pagal investavimo mastus sudarė tik 12%.

Paveikslas 7. Materialinių investicijų struktūra



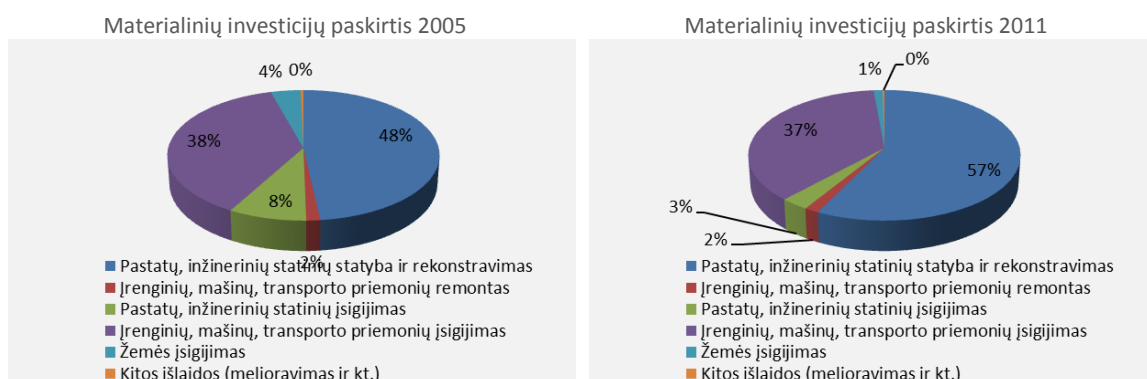
Šaltinis. Statistikos departamentas

C Apdirbamoji gamyba; G Didmeninė ir mažmeninė prekyba; variklinių transporto priemonių ir motociklų remontas; H Transportas ir saugojimas; L Nekilnojamojo turto operacijos; O Viešasis valdymas ir gynyba; privalomasis socialinis draudimas

Investicijos apdirbamojoje pramonėje skausmingai mažėjo visą krizinį 2008–2010 m. laikotarpį. Krizės įkarštyje – 2009 m. – materialinių investicijų apimtys, palyginti su 2008 m., sektoriuje sumažėjo net 42 proc. Taigi 2011 m. buvo materialinių investicijų atsigavimo metai pramonei, tačiau ekonominės ateities neapibrėžtumas trukdė materialinių investicijų kiekį didinti sparčiau.

Vertinant materialinių investicijų paskirtį, didžioji šių investicijų dalis Lietuvoje 2011 m. net 57% materialinių investicijų nukreipta į pastatų, inžinerinių statinių statybą ir rekonstravimą, 37% - įrenginių, mašinų, transporto priemonių įsigijimą. Iš visų investicijų 41,96 % atlikti valstybės sektoriuje, likusi dalis – privačiame.

Paveikslas 8. Materialinių investicijų paskirtis



Šaltinis. Statistikos departamentas

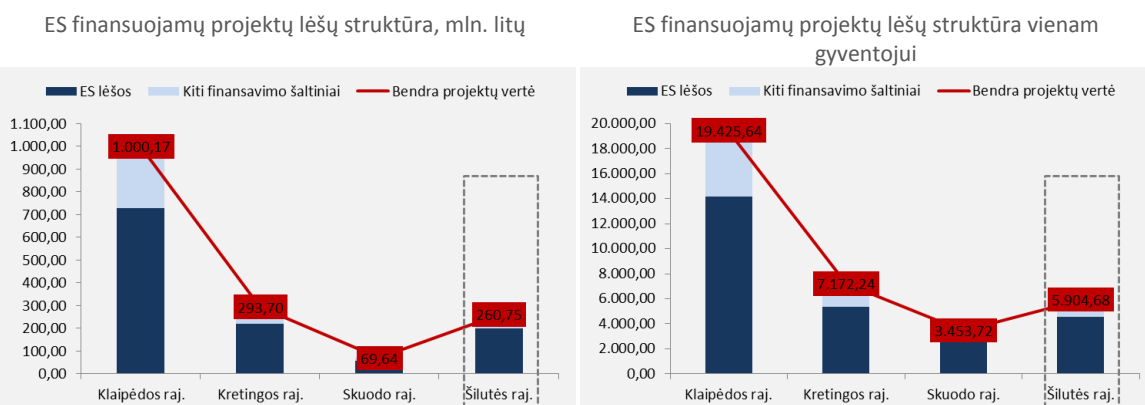
Tuo tarpu 2005 metais 48% materialinių investicijų nukreipta į pastatų, inžinerinių statinių statybai ir rekonstravimui, 38% - įrenginių, mašinų, transporto priemonių įsigijimui, 8% - pastatų, inžinerinių statinių įsigijimas. Neramina tai, jog Lietuvoje mažai buvo investuota į įrenginius, mašinas bei transporto priemones – tokios investicijos 2011 m. siekė 5,4 % BVP. Investicijos į mašinas ir įrenginius didina įmonių produktyvumą bei lemia didesnę ilgalaikio BVP augimo spartą, menkas tokių investicijų kiekis Lietuvoje yra grėsmė visų pirma pačiam Lietuvos verslui, kadangi nedidinant gamybos apimčių išskyla rizika prarasti užsakymus ateityje, kai pardavimų apimtys didės sparčiai, o gamybos pajėgumų gali pradėti trūkti.

2.3. Europos Sąjungos projektai

Europos Sąjungos struktūrinė parama nuosekliai mažina socialinius ir ekonominius skirtumus tarp ES šalių narių ar atskirų regionų. Šiuo metu aktyviai vyksta pasirengimo darbai 2014-2020 m. ES struktūrinės paramos panaudojimo laikotarpiui, todėl svarbu išanalizuoti, kokie pagrindiniai darbai Šilutės rajone yra atlikti ir kokių projektų, darbų prioritetai turi būti nustatyti ateinančiam ES struktūrinės paramos panaudojimo laikotarpiui.

Šilutės rajone iš viso finansuojami 45 projektai, kurių bendra vertė viršija 260,78 mln. litų, panaši finansuotų projektų vertė yra Kretingos raj. (apie 293,7 mln. litų), tuo tarpu Skuodo raj. šiuo atžvilgiu nusileidžia daugiau nei 4 kartus.

Paveikslas 9. Europos Sąjungos projektų pasiskirstymas



Šaltinis. ES paramos tinklalapis Lietuvoje.

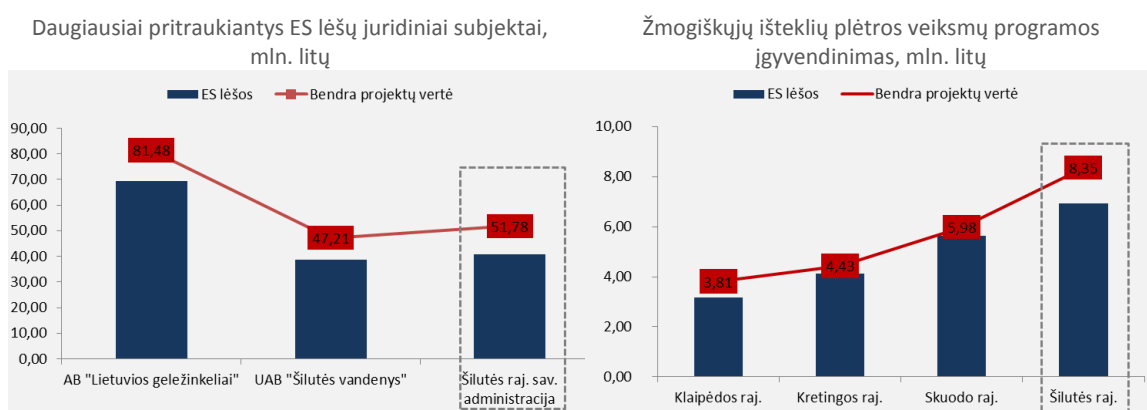
AB „Lietuvos geležinkeliai“ Šilutės rajone įgyvendina didžiausią projektą „Jungiamosios geležinkelių linijos Klaipėda - Pagėgiai infrastruktūros modernizavimas“, kurio vertė 81,48 mln. litų ir kuriuo bus pagerintas infrastruktūros pajėgumas kroviniams ir keleiviniams transportui,

padidės pralaidumas bei vidutiniai ir maksimalūs greičiai, bus taupomas keleivių bei krovinių vežimo laikas, sumažės avarijų skaičius, triukšmas bei tarša, pagerės susisiekimas, bus ženkliai pagerintas traukinių eismo saugumas.

Antroji pagal įgyvendintų projektų vertę yra Šilutės rajono savivaldybės, t.y. už 51,78 mln. litų. Šiuo metu savivaldybė įgyvendinanti 14 projektų, kurių vidutinė vertė daugiau nei 2 mln. litų, kurių daugiausiai yra nukreiptų į Šilutės rajono infrastruktūros gerinimą, visuomeninių pastatų rekonstrukciją.

UAB „Šilutės vandenys“ yra trečioje vietoje pagal pritraukiamų ES lėšų kiekį į Šilutės rajoną, t.y. apie 47,21 mln. litų. Ši įmonė vieną projektą jau įgyvendino už 18,35 mln. litų, taip pat šiuo metu vykdo 2 projektus orientuotus į nuotekų dumblo tvarkymą ir nuotekų infrastruktūros gerinimą.

Paveikslas 10. Europos Sąjungos projektų pasiskirstymas



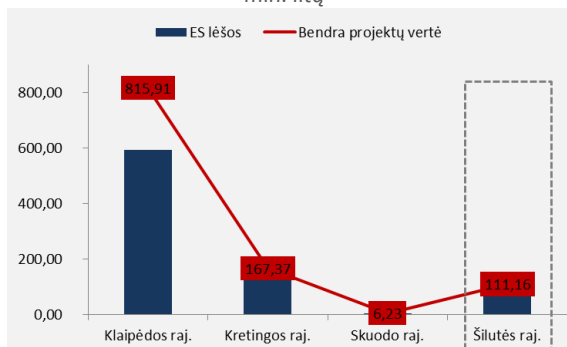
Šaltinis. ES paramos tinklalapis Lietuvoje.

Žmogiškujų išteklių plėtros veiksmų programos, finansuojamos Europos socialinio fondo lėšomis, įgyvendinimu siekiama didinti gyventojų ekonominį aktyvumą, skatinti naujų darbo vietų kūrimą ir mokymąsi visą gyvenimą, didinti tyrėjų potencialą bei stiprinti administracinius gebėjimus. Šilutės rajonas įgyvendinant Žmogiškujų išteklių plėtros veiksmų programą yra pirmaujantis lyginant su Klaipėdos, Skuodo ir Kretingos rajonais. Į žmoniškųjų išteklių gebėjimų tobulinimą Šilutės rajone investuota beveik 7 mln. litų Europos sąjungos lėšų, o bendra projektų vertė siekia 8,35 mln. litų. Didžioji dalis šių projektų yra įgyvendinami švietimo, mokymosi visą gyvenimą srityse ir apima tokius veiklos aspektus kaip kvalifikacijos ir kompetencijos ugdymą ir didinimą atnaujinant ir gilinant profesines žinias bei praktinius įgūdžius.

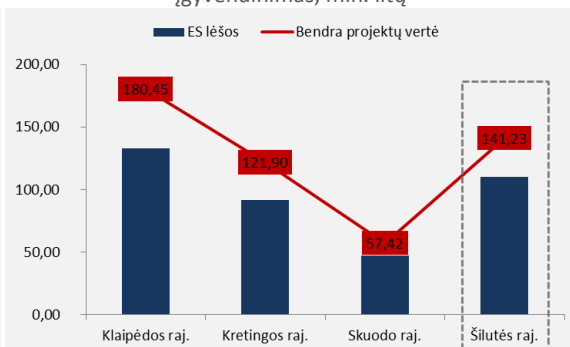
Ekonomikos augimo veiksmų programos, finansuojamos iš Europos regioninės plėtros ir Sanglaudos fondų, rémuose įgyvendinami projektai, kurie didina verslo produktyvumo lygį, ypač sudarant palankią aplinką inovacijoms ir smulkiam bei vidutiniam verslui, skatina mokslinių tyrimų ir technologinę plėtrą, gerina transporto, energetinę infrastruktūrą, skatina informacinės visuomenės plėtrą. Ekonomikos augimo veiksmų programos įgyvendinimo rodikliai Šilutės rajone nėra didžiausi tarp nagrinėjamų rajonų, šios programos įgyvendinimo lyderis yra Klaipėdos rajonas. Šilutės rajone įgyvendinamas arba baigta įgyvendinti tik 6 projektai, iš jų tik vienas projektas yra inicijuotas privataus kapitalo įmonės UAB Klasmann-Deilmann Šilutė ir skirtas modernizuoti ir plėsti durpių substratų gamybą. Ekonomikos augimo veiksmų programos įgyvendinimas daugelyje Lietuvos pirmaujančių savivaldybių yra nukreiptas į privatų verslą, kuriame ši veiksmų programą padeda ne tik modernizuoti ir plėsti savo gamybą bet ir skirta užsienio partnerių paieškai ir įmonių verslo plėtrai užsienio rinkose. Šilutės rajone šios priemonės įgyvendinimas daugiau apima transporto srities projektų įgyvendinimą, t.y. kelių, geležinkelių, jūrų ir tarptautinių oro uostų infrastruktūros tobulinimą, modernizavimą ir plėtrą, transporto jungčių su kitomis ES valstybėmis plėtojimą, eismo dalyvių saugumo didinimą ir kt.

Paveikslas 11. Europos Sąjungos prioritetų įgyvendinimas

Ekonomikos augimo veiksmų programos įgyvendinimas, mln. litų



Sanglaudos skatinimo veiksmų programos įgyvendinimas, mln. litų

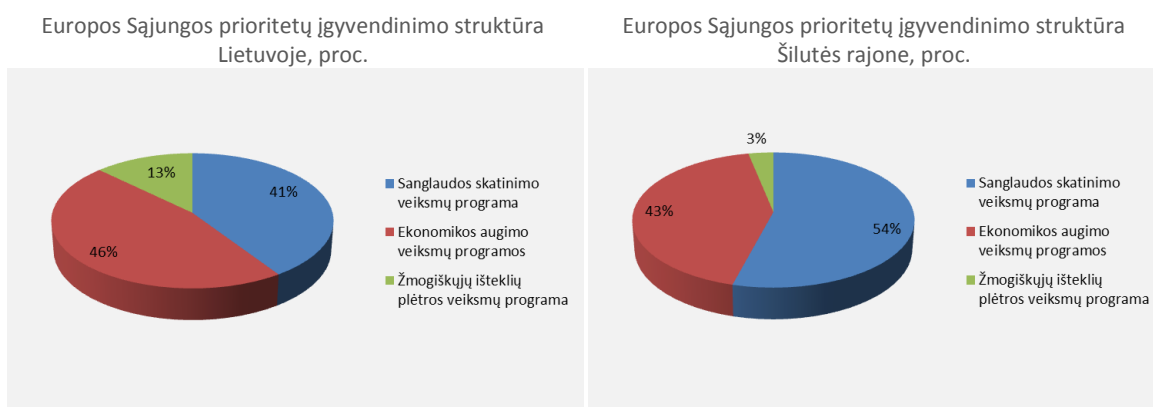


Šaltinis. ES paramos tinklalapis Lietuvoje.

Sanglaudos skatinimo veiksmų programos, kuri finansuojama iš Europos regioninės plėtros ir Sanglaudos fondų, įgyvendinimu siekiama mažinti skirtumus tarp regionų, užtikrinti prieinamas ir aukštos kokybės esmines viešąsias sveikatos priežiūros, švietimo ir turizmo paslaugas, nestacionarines socialines paslaugas ir paslaugas neįgaliesiems, gerinti aplinkos kokybę, ypatingą dėmesį skiriant energijos panaudojimo efektyvumo didinimui. Šilutės rajonas įgyvendinant Sanglaudos skatinimo veiksmų programą yra antroje vietoje iš analizuojamų projektų ir įgyvendinamų projektų bendra vertė siekia daugiau nei 141 mln. litų. Skuodo

rajonas pagal šios veiksmų programos įgyvendinimą atsidūrė paskutinėje vietoje ir atsilieka nuo pirmaujančio Klaipėdos rajono daugiau nei 3 kartus. Dauguma projektų susiję su įvairių projektų, susijusių su energijos vartojimo efektyvumo didinimu atnaujinant, modernizuojant daugiabučius gyvenamuosius namus, biologinės įvairovės išsaugojimu, pavojingomis medžiagomis užterštų vandens telkinių, teritorijų valymu, vandens tiekimo ir nuotekų tvarkymu, atliekų tvarkymu, atsinaujinančių energijos išteklių naudojimu ir kt. įgyvendinimu prisidedama prie aplinkos kokybės gerinimo, klimato kaitos mažinimo ir darnaus vystymosi skatinimo.

Paveikslas 12. Europos Sąjungos prioritetų įgyvendinimo struktūra



Šaltinis. ES paramos tinklalapis Lietuvoje.

Analizuojant Lietuvos ir Šilutės rajono ES prioritetų veiksmų programų struktūrą, galima pastebėti, jog investicijos į žmogiškuosius išteklius Šilutės rajone sudaro daug mažesnę dalį lyginant su Lietuvoje vyraujančia struktūra. Sanglaudos skatinimo veiksmų programa nukreipta siekiant mažinti skirtumus tarp regionų sudaro didžiausią ES finansuojamų projektų dalį Šilutės rajone – 54%, tuo tarpu visos Lietuvos struktūroje šios veiksmų programos dalis yra 13% mažesnė ir sudaro 41% visų projektų vertės. Galima pastebėti, jog investicijos į ekonomikos augimo skatinimą yra panašios tiek visoje Lietuvoje, tiek ir Šilutės rajone.

Visų trijų programų įgyvendinimas yra labai svarbus Lietuvai, nes prisidedama prie šalies patrauklumo, prieinamumo ir klestėjimo didinimo.

3. INVESTAVIMO APLINKOS VERTINIMAS

3.1. Lietuvos investicinio klimato vertinimas tarptautiniame kontekste

Šilutės rajono investicinė aplinka labai priklauso ir nuo visos Lietuvos investicinės ir verslo aplinkos, todėl vertinant Lietuvos investicinę aplinką, jos stipriąsias ir silpnąsias puses, labai svarbu įvertinti Lietuvą tarptautiniame kontekste. Yra keturi pagrindiniai reitingų sąrašai, sudaryti vertinti įvairių pasaulio šalių investicinę aplinką, t.y.:

- Pasaulio Banko Verslo sąlygų („Doing Business“) indeksas, nagrinėjantis verslo sąlygas;
- Pasaulio Ekonomikos forumo Pasaulio konkurencingumo indeksas, nagrinėjantis šalių konkurencingumą;
- Tiesioginių užsienio investicijų potencialo indeksas;
- Heritage Foundation Ekonominės laisvės indeksas, nagrinėjantis ekonominę laisvę;
- Fraser Instituto Pasaulio ekonominės laisvės indeksas, nagrinėjantis ekonominę laisvę;

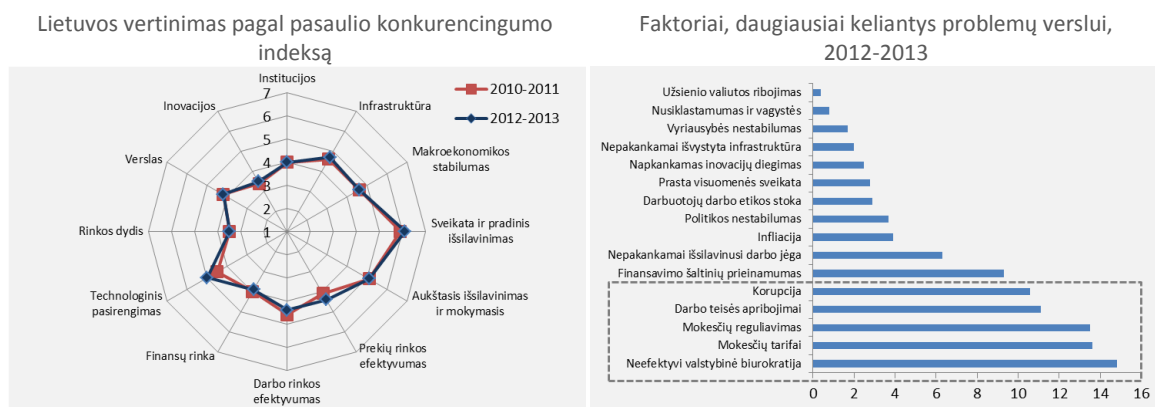
3.1.1 Pasaulio konkurencingumo indeksas (GCI – Global Competitiveness Index)

Konkurencingumo indeksas apima 12 pagrindinių rodiklių grupių, pagal kurias yra vertinama verslo ir ekonominė aplinka, nulemianti šalies konkurencingumą kitų pasaulio šalių atžvilgiu. Rodiklių grupės suskirstytos taip, kad geriausiai atskleistų bendrą šalies vaizdą. Šios rodiklių grupės apima tokias socialines-ekonomines sritis:

1. Institucijos;
2. Infrastruktūra;
3. Makroekonomikos stabilumas;
4. Sveikata ir pradinis išsilavinimas;
5. Aukštasis išsilavinimas ir mokymasis;
6. Prekių rinkos efektyvumas;
7. Darbo rinkos efektyvumas;
8. Finansų rinka;
9. Technologinis pasirengimas;
10. Rinkos dydis;
11. Verslas;
12. Inovacijos.

Kiekviena iš šių sričių turi nuo 2 iki 22 rodiklių, pagal kuriuos apskaičiuojamas šalies konkurencingumo rodiklis.

Paveikslas 13. Pasaulio konkurencingumo indekso vertinimas



Šaltinis. Pasaulio banko ataskaita „The Global Competitiveness Report 2012-2013“

Lietuva pagal pasaulio konkurencingumo indeksą 2005-2009 metų laikotarpiu užėmė 34-53 vietą. Šiuo metu Lietuva užima 45 vietą iš 144 valstybių, jei lyginti su ankstesniu periodu, šalies vieta vertinimo lentelėje nukrito viena pozicija, tačiau bendras vertinimas nesiskiria trejus metus iš eilės ir siekia 4,4 balo iš 7 galimų. Analizuojant socialines-ekonominės sritis nuo 2010 metų Lietuva daugiausiai pakilo technologinio pasirengimo ir prekių rinkos efektyvumo srityse.

Atliekant pasaulio konkurencingumo indekso vertinimą taip pat vykdoma respondentų apklausa, kurios metu prašome išskirti penkis faktorius, kurie daugiausiai sukelia problemų vykdant verslą ir jo plėtrą šalyje. Daugiausiai problemų verslininkams sukelia neefektyvi valstybinė biurokratija, mokesčių tarifai ir mokesčių teisinė mokesčių reguliavimas. Į šį penketuką taip pat pateko darbo teisės apribojimai bei korupcija.

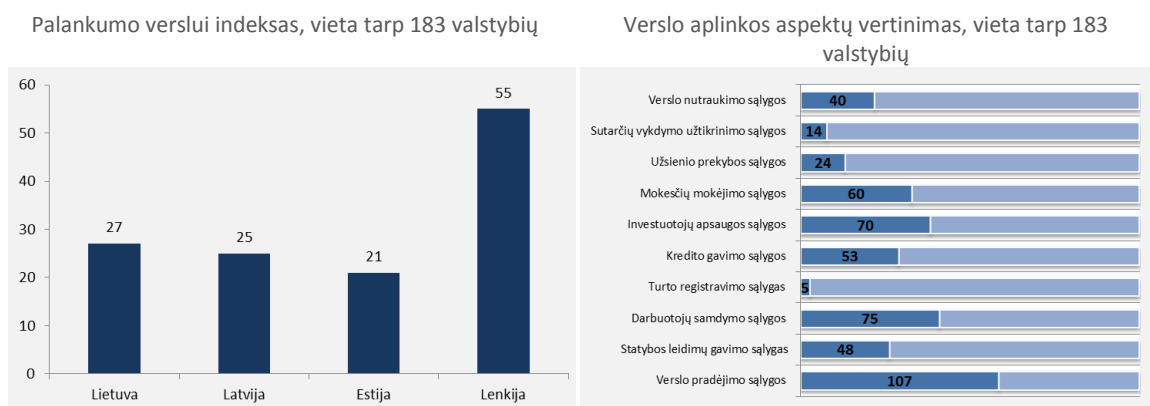
3.1.2 Palankumo verslui indeksas (Doing Business)

Tiriant, kaip veikia privatusis verslo sektorius, Pasaulio bankas taiko „Doing Business“ verslo sąlygų palankumo vertinimo modelį. Verslo sąlygų palankumas vertinamas remiantis praktiniu metodika taikymu ir tyrimo metu gautais rezultatais, Pasaulio bankas kasmet publikuoja „Doing Business“ ataskaitą. „Doing Business“ tyrimo ataskaita sudaryta iš dalių, analizuojančių skirtingų pasaulio regionų verslo sąlygų palankumą. Tyrime analizuojama 183 valstybė pagal metodikoje nustatytus 10 grupinių kriterijų. Kiekvienas grupinis kriterijus sudarytas iš pirminių kriterijų, pagal kuriuos vertinami verslui įtakos turintys veiksniai.

Pasaulio banko vertinamas Palankumo verslui indeksas apima 10 pagrindinių šalies verslo aplinkos aspektų:

1. Verslo pradėjimo sąlygas (procedūrų skaičių, laiką, kainą);
2. Statybos leidimų gavimo sąlygas (procedūrų skaičių, laiką, kainą);
3. Darbuotojų samdymo sąlygas (įdarbinimą, atleidimą iš darbo, darbo valandas, atleidimo kaštus);
4. Turto registravimo sąlygas (procedūrų skaičių, laiką, kainą);
5. Kredito gavimo sąlygas (juridines teises, kreditų informacijos išsamumą, registrų duomenų aprėptį);
6. Investuotojų apsaugos sąlygas (privačios informacijos apsaugą, investuotojų apsaugą, atsakomybę);
7. Mokesčių mokėjimo sąlygas (mokėjimus, sugaištą laiką, mokesčių dydį);
8. Užsienio prekybos sąlygas (eksporto ir importo dokumentų skaičių, laiką, kainą);
9. Sutarčių vykdymo užtikrinimo sąlygas (procedūrų skaičių, laiką, kainą);
10. Verslo nutraukimo sąlygas (laiką, kainą, grąžos rodiklį).

Paveikslas 14. Palankumo verslui indeksas



Šaltinis. Pasaulio banko ataskaita „Doing Business 2013“

Iš 183 vertintų šalių Lietuva pagal palankumo verslui indeksą 2012 m. buvo 27 vietoje, tai prasčiausia vieta tarp Baltijos šalių, tačiau lenkiam kaimynę Lenkiją. Per pastaruosius du metus Lietuva pagal minėtą indeksą užėmė tą pačią vietą tarp visų vertinamų šalių. Iš visų aukščiausiai išvardintų verslo aplinkos aspektų blogiausiai yra vertinamos verslo pradėjimo, elektros gavimo bei investuotojų apsaugos sąlygos, geriausiai – turto registravimo sąlygos, sutarčių užtikrinimo sąlygos ir užsienio prekybos sąlygos.

3.1.3 Tiesioginių užsienio investicijų potencialo indeksas

Šis rodiklis tarptautiniu mastu įvertina investicijų pritraukiamų į šalį apimtį bei pritrauktų investicijų efektyvumą. Dėl šios priežasties indeksas gerai apibūdina šalies verslo sąlygas bei konkurencingumą.

Lentelė 1. Baltijos šalys TUI potencialo indekso reitinguose

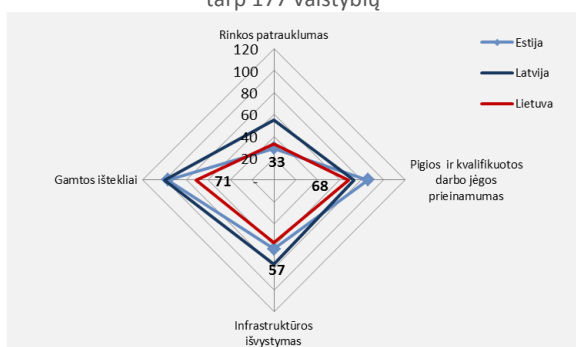
	Rinkos patrauklumas	Pigios ir kvalifikuotos darbo jėgos prieinamumas	Infrastruktūros išvystymas	Gamtos ištekliai	Bendras vertinimas
Estija	29	86	63	97	75
Latvija	55	73	77	100	80
Lietuva	33	68	57	71	65

Šaltinis: UNCTAD duomenų bazė.

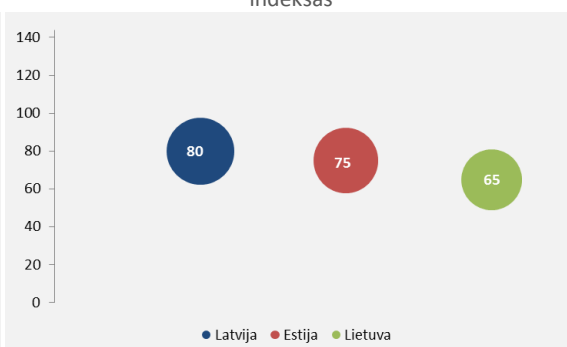
Tiesioginių užsienio investicijų potencialo indeksas įvertina 12 šalies ekonominių rodiklių tokių kaip BVP 1 gyventojui, eksporto sukuriamas BVP, telefonų linijų ir mobiliųjų telefonų skaičius 1000 gyventojų, energijos sunaudojimas 1 gyventojui, BVP dalis skiriama MTEP, studentų dalis nuo visų gyventojų, investavimo šalyje rizika (pagal makroekonominius rodiklius), gamtinių žaliavų eksporto dalį pasaulinėje rinkoje, automobilių ir elektronikos produktų bei jų dalių importo dalį pasaulinėje rinkoje, paslaugų eksporto dalį pasaulinėje rinkoje, pritraukiamų į šalį tiesioginių užsienio investicijų dalis nuo visų pasaulyje pritraukiamų TUI. Šie rodikliai lyginami su vertinamų šalių didžiausiais ir mažiausiais rodiklių įverčiais.

Paveikslas 15. TUI potencialo indeksas

Tiesioginių užsienio investicijų potencialo indeksas, vieta tarp 177 valstybių



Baltijos šalių tiesioginių užsienio investicijų potencialo indeksas



Šaltinis. UNCTAD duomenų bazė

Remiantis pateiktais duomenimis Lietuva pagal tiesioginių užsienio investicijų potencialą yra 65 vietoje, tuo tarpu Estija 75, o Latvija 80 vietoje tarp 177 pasaulio šalių. Lietuva aukštesnes pozicijas užima pigios ir kvalifikuotos darbo jėgos prieinamume, infrastruktūros išvystyme, bei gamtos išteklių srityse, o rinkos patrauklumu nusileidžia Estijai, tačiau tik 4 pozicijomis. Todėl atsižvelgiant į šį vertinimą, Lietuva turi visas galimybes daug daugiau pritraukti užsienio investicijų nei kaimynės Baltijos šalys, tačiau ne visą potencialą išnaudoja.

3.1.4 Pranašumai ir trūkumai

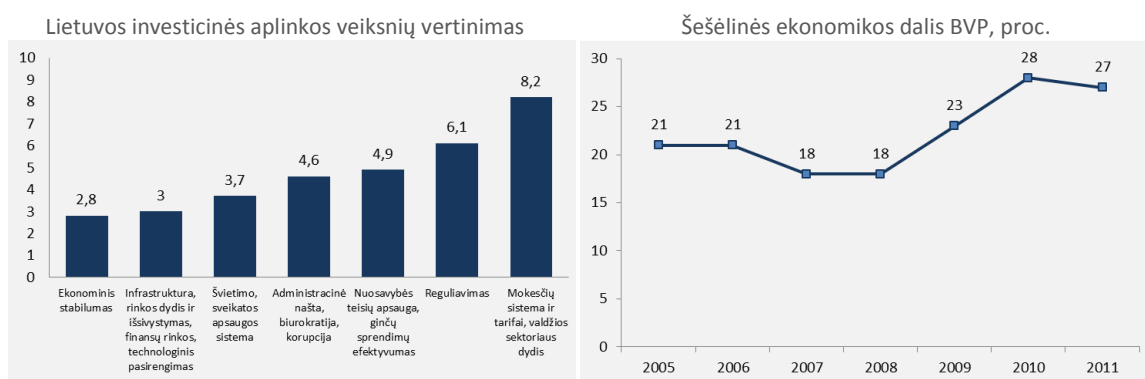
Lentelė 2. Baltijos šalys investicinės aplinkos reitinguose

	Verslo sąlygų indeksas (Pasaulio bankas)	Pasaulio konkurencingumo indeksas (Pasaulio ekonomikos forumas)	TUI potencialo indeksas	Ekonominės laisvės indeksas (Heritage Foundation)	Pasaulio ekonominės laisvės indeksas (Fraser institutas)
Estija	21	34	75	6	7
Latvija	25	55	80	19	24
Lietuva	27	45	65	10	11

Šaltinis. Lietuvos laisvosios rinkos institutas. Lietuvos ekonomikos tyrimas 2011/2012 (2); Pasaulio ekonomikos forumas 2012-2013; studijos rengėjai

Aukščiau pateiktoje lentelėje ir grafike yra susisteminta informacija apie pagrindinių investicinę aplinką apibūdinantys rodikliai. Parodyta, kelinta vieta atitenka Estijai, Latvijai ir Lietuvai iš 177 pasaulio šalių visuose keturiuose indeksuose.

Paveikslas 16. Lietuvos investicinės aplinkos vertinimas



Šaltinis. Lietuvos laisvosios rinkos institutas. Lietuvos ekonomikos tyrimas 2011/2012 (2)

Keturi nagrinėjami investicinę aplinką apibūdinantys indeksai susideda iš 37 rodiklių, apibūdinančių įvairius investicinę aplinką lemiančius veiksnius. Šiuos rodiklius pagal jų turinį galima suskirstyti į 7 grupes, pateiktas žemiau esančiame grafike. Grafike taip pat pateikti Lietuvos vertinimai kiekvienoje rodiklių grupėje balais nuo 0 iki 10. Balai nustatyti pagal tai, kokią vietą tarp ES27 šalių užima Lietuva kiekvienoje rodiklių grupėje (1 vieta – 10 balų, 27

vieta – 0 balų). Taigi, analizės metu visų keturių indeksų 37 rodikliai buvo sugrupuoti į 7 grupes, ir pagal atskirų rodiklių vertinimus indeksuose buvo suskaičiuotas bendras Lietuvos vertinimas kiekvienoje rodiklių grupėje. Didesnis balų skaičius reiškia geresnį vertinimą.

Analizuojant Lietuvos šešėlinę ekonomiką, kuri Lietuvoje vis dar sudaro ne menką BVP dalį, galima pastebėti, jog šešėlinė ekonomika palaipsniui traukiasi, tačiau lėtai. 2010 metais pasiekusi aukščiausią lygį, 28% nuo BVP, šešėlinė ekonomika 2011 m. sumažėjo iki 27%. Prognozuojama, kad 2013 metais šešėlinė ekonomika šalyje turėtų sumažėti iki 25%. Šešėlinę ekonomiką trauktis skatina laipsniškai gerėjanti ekonominė situacija, nežymiai krentantis nedarbas, kiek gerėjanti namų ūkių finansinė situacija ir valdžios institucijų priemonės kovojant su šešėline ekonomika. Tačiau šešėlyje vis dar yra sukuriamas net ketvirtadalis šalies BVP, o šešėliui siaurėti sparčiau trukdo nemenkstanti mokesčių našta ir lėtai atsigaunanti ekonomika.

Toliau apibendrinami Lietuvos pranašumai ir trūkumai

Pranašumai	Trūkumai
<ul style="list-style-type: none"> • Strategiškai patogi geopolitinė padėtis. Unikalios geografinės padėties dėka šalis gali būti laikoma potencialiu koridoriumi („tiltu“) tiek tarp Rytų-Vakarų, tiek tarp Šiaurės-Pietų, tokia geografinė padėtis yra ypač palanki verslo plėtrai. • Gerai išvystyta infrastruktūra. Remiantis Pasaulio banko tyrimu, Lietuvos infrastruktūra yra geriausia tarp Baltijos šalių, pakankamai gerai yra išvystytas sausumo, oro ir vandens transportas. • Kvalifikuota ir konkurencinga darbo jėga. Lietuvos gyventojai yra vieni iš labiausiai išsilavinusių Europoje – pagal gyventojų, turinčių aukštąjį išsilavinimą, dalį Lietuva yra tarp pirmaujančiųjų Europos Sąjungoje ir lygiuojasi su tokiomis šalimis kaip Švedija, Danija, bei gerokai lenkia daugumą naujųjų 	<ul style="list-style-type: none"> • Didelis korupcijos lygis. Egzistuoja sisteminė korupcija, apimanti visus valstybės valdymo ir viešojo administravimo lygius, ypatingai vidurinį ir žemesnį sluoksnį, bendrai pripažįstama, kad statybos pramonė ir savivaldybės yra labiausiai korumpuoti sektoriai; dauguma problemų kyla dėl įstatymų spragų, suteikiančių pernelyg didelę galią ir sukuriančių aplinkybes valstybės institucijų pareigūnams ir darbuotojams piktnaudžiauti suteiktais įgaliojimais. • Biurokratizmas, prastos verslo pradėjimo sąlygos. Per didelis biurokratizmas – reikia itin daug leidimų, įvairių ir tarpusavyje menkai veiklą koordinuojančių institucijų sprendimų; taip pat daugelis investuotojų akcentuoja ne itin draugišką valstybės institucijų, ypač žemesniojo lygio, požiūrį į verslą. • Nelanksti darbo santykių reguliavimo

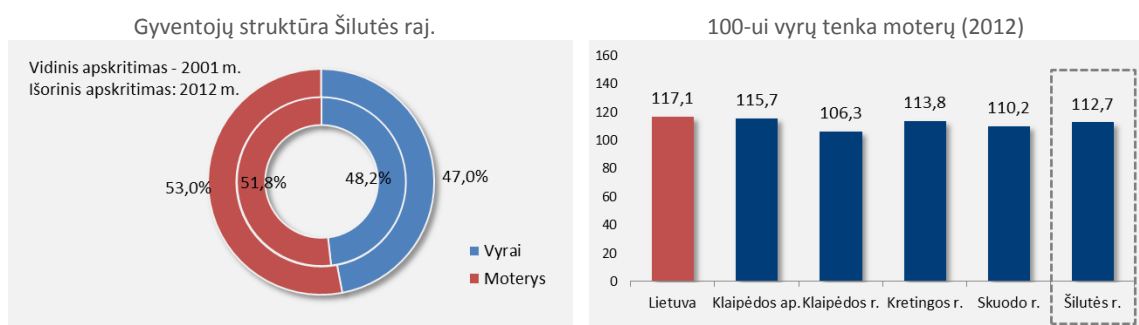
<p>Europos Sąjungos narių; sukaupias mokslinis potencialas tam tikrose srityse, formuojasi nacionaliniai aukštos kompetencijos centrai.</p> <ul style="list-style-type: none"> • Rinkos patrauklumas. <p>Rinkas nėra pilnai prisotinta prekėmis ir paslaugomis, taip pat vakarietiška kultūra (šiuolaikinis europinis gyvenimo stilius ir jam adekvatus reikalavimai), tolerancija.</p>	<p>sistema</p> <p>Nors per pastaruosius metus darbo įstatymuose įvyko svarbūs pasikeitimai, tačiau darbo įstatymų kodifikavimas nepakeitė smulkmeniško ir perdėto darbo santykių reglamentavimo prigimties.</p> <ul style="list-style-type: none"> • Nepakankamai išvystyti aukštų ir vidutiniškai aukštų technologijų sektoriai. <p>Jų sukuriamos pridėtinės vertės lyginamoji dalis apdirbamosios gamybos sektoriuose pridėtinėje vertėje yra žema.</p> <ul style="list-style-type: none"> • Žemas inovacijų lygis. <p>Remiantis tyrimais, Lietuvoje mažai investuojama inovacijas bei jų plėtrą, kas yra vienas iš ekonomikos plėtros variklių.</p>
---	---

3.2. Šilutės rajono esamas investicinis klimatas

3.2.1 Demografinė padėtis ir darbo rinka

Šilutės rajone 2012 m. duomenimis, gyvena 20,8 tūkst. vyrų ir 23,4 tūkst. moterų, t.y. 100-ai vyrų tenka beveik 113 moterų (šalyje – 117 moterų). Per 2001-2012 m. gyventojų pasiskirstymo pagal lytį disbalansas padidėjo: moterų dalis struktūroje padidėjo nuo 51,8% iki 53,0%; vyrų – sumažėjo nuo 48,2% iki 47,0%.

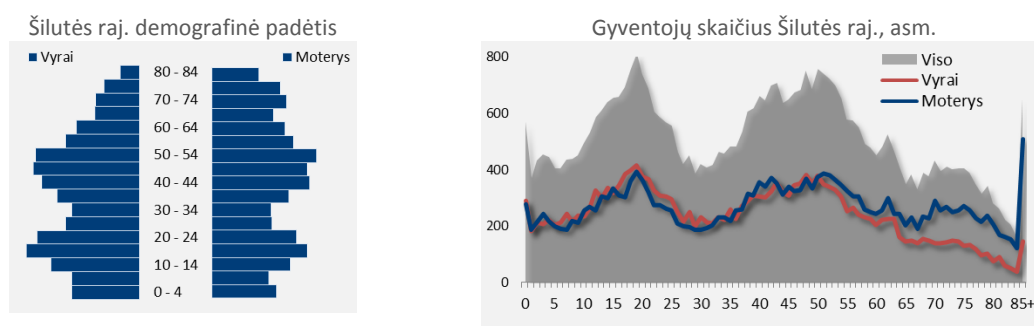
Paveikslas 17. Gyventojų pasiskirstymas pagal lytį



Šaltinis. Statistikos departamentas; 2011-2012 m. duomenys perskaičiuoti remiantis Lietuvos Respublikos 2011 m. visuotinio gyventojų ir būstų surašymo rezultatais.

Didžiausias vyrų ir moterų dalies atotrūkis yra tarp vyresnių gyventojų – 65 m. ir vyresnių gyventojų grupėje 66,8% sudaro moterys (palyginimui, šalyje – ši dalis yra 0,5% mažesnė). Lyginant su 2001 m., disbalansas pagal lytį tarp vyresnio amžiaus gyventojų rajone išaugo 2,7 procentinio punkto.

Paveikslas 18. Gyventojų pasiskirstymas pagal amžių



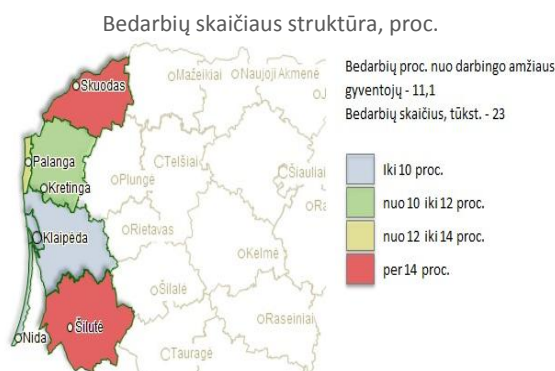
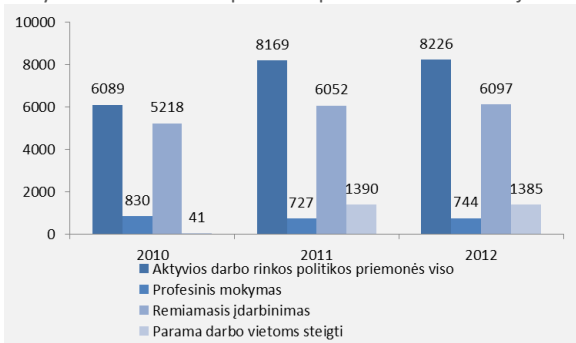
Šaltinis. Statistikos departamentas

Gyventojų pasiskirstymas pagal amžių (žr. **Klaida! Nerastas nuorodos šaltinis.**) rodo, kad darbingo amžiaus gyventojų grupėje yra ženklus 20-40 metų amžiaus gyventojų sumažėjimas. Šį sumažėjimą didžiaja dalimi nulėmė gyventojų emigracija. Kadangi tarp emigracijos motyvų

dominuoja ekonominiai, susiję su darbo ir uždarbio galimybėmis, daugiausiai emigruoja darbingiausio amžiaus ekonomiškai aktyvūs gyventojai. Ekonomikos nuosmukio metu, šis reiškinys sumažina nedarbo lygį teritorijoje, tačiau ekonomikai augant, darbo jėgos trūkumas tampa vienu iš svarbiausių plėtrą ribojančių veiksnių.

Paveikslas 19. Šilutės raj. darbo rinka

Aktyvaus darbo rinkos politikos priemonės Šilutės raj.



Šaltinis. Lietuvos darbo birža

Remiantis Lietuvos darbo biržos duomenimis, Šilutės rajone 2012 m. duomenimis bedarbiai sudarė 15,2% darbingo amžiaus gyventojų, t.y. didžiausia dalis tarp Klaipėdos apskrities savivaldybių, šalies vidurkį (11,7%) viršijanti 3,4 procentinio punkto. Tarp Klaipėdos apskrities savivaldybių Šilutės rajonas kartu su Skuodo rajonu visą nagrinėjamą laikotarpį išsiskyrė kaip santykinai didesnio nedarbo rajonai.

Šilutės rajone bandant sumažinti bedarbių skaičių yra vykdomos trys aktyvaus darbo rinkos politikos priemonės:

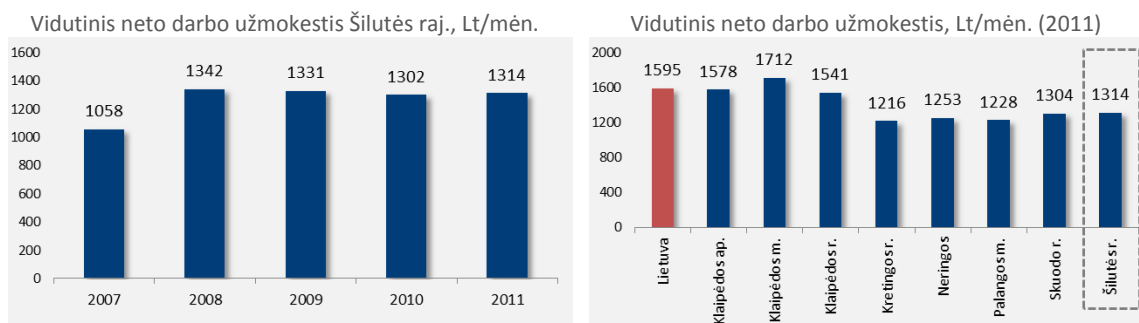
- Profesinis mokymas
- Remiamasis įdarbinimas
- Parama darbo vietoms kurti

Šilutės rajone daugiausiai investuojama į remiamasis įdarbinimą, kurį sudaro šios priemonės:

- **Įdarbinimas subsidijuojant** – parama darbo rinkoje papildomai remiamų asmenų grupėms padėti įsidarbinti bei įsitvirtinti neterminuotam darbui.
- **Darbo įgūdžių įgijimo rėmimas** – parama absolventams trūkstamus darbo įgūdžius įgyti tiesiogiai darbo vietoje.
- **Darbo rotacija** – registruotų darbo biržose asmenų įdarbinimas darbuotojų laikinam pakeitimui jų tikslinių atostogų metu ar kolektyvinėse sutartyse numatytais atvejais.
- **Viešieji darbai** – teritorinių darbo biržų kartu su savivaldybėmis ir darbdaviais organizuojami darbai asmenims, registruotiems darbo biržoje, laikinai įdarbinti. Tai

visuomeniškai naudingi darbai, padedantys darbo netekusiems asmenims užsidirbti pragyvenimui.

Paveikslas 20. Vidutinis neto darbo užmokestis



Šaltinis. Statistikos departamentas

Gyvenimo lygiui matuoti dažniausiai naudojamas bendrojo vidaus produkto, tenkančio vienam gyventojui, rodiklis, tačiau šis rodiklis regionuose skaičiuojamas tik apskričių lygmeniu. Įvertinant, kad didžioji dalis bendrojo vidaus produkto Klaipėdos apskrityje tenka Klaipėdos miestui, apskrities rodiklis neatspindi Šilutės rajono situacijos. Remiantis gyventojų surašymo duomenimis, pagrindinis darbingo amžiaus gyventojų pajamų šaltinis yra darbo užmokesčio pajamos, todėl kaip alternatyva naudojamas vidutinio darbo užmokesčio rodiklis. Šilutės rajone 2011 m. vidutinis neto darbo užmokestis buvo 1314 Lt/mėn., t.y. tesiekė 82% vidutinio darbo užmokesčio šalyje. Iki ekonomikos nuosmukio, darbo užmokestis rajone augo sparčiau nei bendrai šalyje, kas leido mažinti darbo užmokesčio atotrūkį, tačiau Šilutės rajonas po ekonominės krizės atsigauja lėčiau, todėl 2011 m. atotrūkis lyginant su šalies vidurkiu rajone vėl išaugo.

Darbo ir uždarbio galimybės yra vienas iš svarbiausių motyvų, nulemiančių vietovės patrauklumą gyventojams, todėl natūralu, kad esant sudėtingai situacijai rajono darbo rinkoje, dalis gyventojų įsilieja į aplinkinių rajonų darbo rinkas arba persikelia gyventi į kitas Lietuvos ar užsienio šalių teritorijas, kur mato geresnes galimybes. Klaipėdos apskrityje palankiausia darbo rinkos situacija yra Klaipėdos mieste bei Klaipėdos rajone, kur yra santykinai mažesnis nedarbo lygis ir aukštesnis darbo užmokestis, o kitose savivaldybėse darbo užmokestis bei galimybės surasti darbą yra prastesnės. Kadangi žmogiškieji išteklių šiuolaikinėje visuomenėje yra pagrindinė regiono konkurencinį pajėgumą didinanti jėga, žmonių noras gyventi tam tikrame regione tampa ypač svarbia regiono charakteristika. Viena iš prielaidų, siekiant padidinti Šilutės rajono kaip gyvenamosios vietos patrauklumą, yra situacijos darbo rinkoje gerinimas per verslo

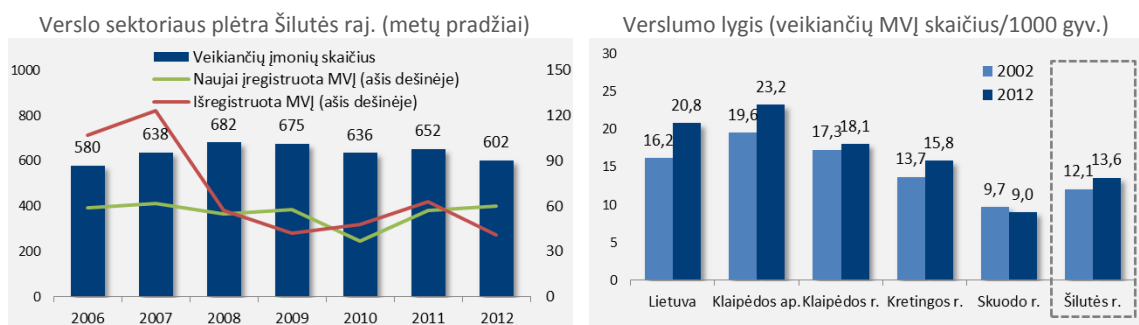
sektorius plėtros, smulkaus ir vidutinio verslo, gyventojų išsilavinimo ir verslumo gerinimo iniciatyvas.

3.2.2 Verslo sektoriaus plėtra ir verslumas

2012 m. pradžios duomenimis Šilutės rajone veikė 602 įmonės. Šiame skaičiuje 600 yra mažos ir vidutinės įmonės (iki 250 darbuotojų; toliau – MVĮ), dvi – didelės įmonės. Rajone veikiančių įmonių skaičius iki 2008 m. augo ir buvo pasiekęs 682 įmones, tačiau ekonomikos nuosmukis plėtros tendenciją sustabdė ir iki 2012 m. veikiančių įmonių skaičius rajone sumažėjo 12% (arba 80 įmonių). Kasmet rajone naujai užregistruojama apie 55-60 įmonių. 2010-2011 m. buvo išregistruota daugiau įmonių nei įregistruota, tačiau 2012 m. stebimas teigiamas pokytis, kai rajone buvo užregistruota 60 naujų įmonių, o išregistruota – 41 įmonė.

Šilutės rajone tūkstančiui gyventojų tenka 13,6 MVĮ. Šis santykinis rodiklis atspindi rajono verslumo lygį. Palyginimui, šalyje tūkstančiui gyventojų tenka 20,8 MVĮ, Klaipėdos apskrityje – 23,2 MVĮ. Žemas verslumo lygis rajone išlieka aktualia problema, situacija keičiasi lėčiau nei bendrai šalyje – per 10 pastarųjų metų šalyje verslumo lygis išaugo 28%, o Šilutės rajone – 12%. Tarp kaimiškų Klaipėdos apskrities savivaldybių žemesnis verslumo lygis yra tik Skuodo rajone.

Paveikslas 21. Verslo sektoriaus plėtra ir verslumo lygis



Šaltinis. Statistikos departamentas

Prie smulkaus ir vidutinio verslo subjektų taip pat priskiriami savarankiškai dirbantys asmenys, t.y. asmenys dirbantys pagal verslo liudijimus, autorines sutartis, užsiimantys individualia veikla. Valstybinio socialinio draudimo fondo valdybos (toliau SODRA) duomenimis, Šilutės rajone savarankiškai ekonomine veikla 2011 m. užsiėmė 292 asmenys. Lyginant su 2009 m., šis skaičius sumažėjo 46%.

Smulkus ir vidutinis verslas yra modernios dinamiškos ekonomikos pagrindas, mažų ir vidutinių įmonių bei savarankiškai dirbančių gyventojų plėtra didele dalimi lemia rinkos ekonomikos konkurencingumą ir augimą. Šis verslo sektorius greičiausia pajunta rinkos paklausos ir pasiūlos pokyčius, prisitaiko prie jų, sukuria naujų darbo vietų tose srityse, kurių prekės ir paslaugos turi didžiausią paklausą, todėl smulkus ir vidutinis verslas yra laikomas vienu iš svarbiausių ekonomikos augimo veiksnių, turinčiu esminį poveikį tiek šalies, tiek rajono ūkio raidai ir socialiniam stabilumui.

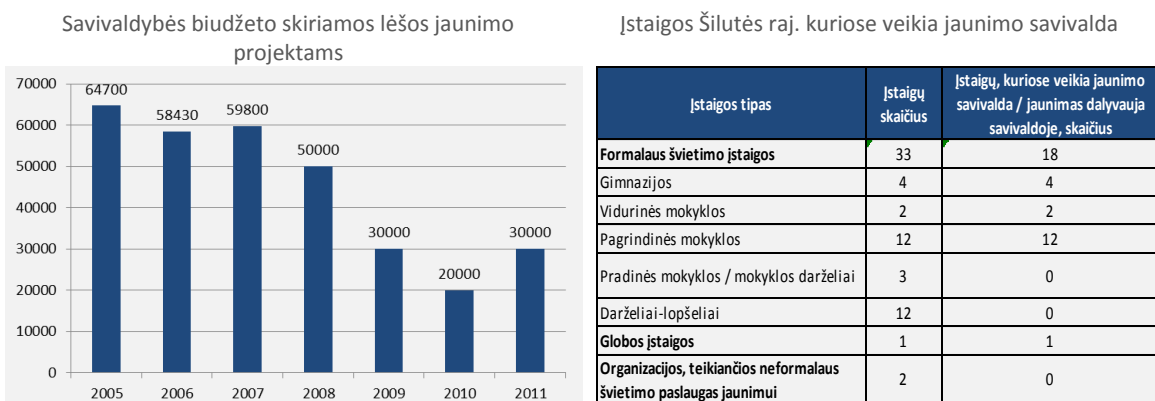
3.2.3 Jaunimo verslumas

Šiuo metu didžiausias dėmesys skiriamas jaunimo (nuo 14 iki 29 metų amžiaus) verslumui. Jaunimo verslumas - jauno žmogaus požiūris, įgūdžiai ir žinios, kurie leidžia atpažinti galimybę kurti pridėtinę vertę (tiek socialinę, tiek ekonominę), ir veiksmai, skirti šiai galimybei panaudoti.

Verslumas neatsiejamas nuo novatoriško mąstymo, tikėjimo savo sėkme ir užsibrėžtų tikslų siekimo, kūrybingumo, veržlumo ir ryžtingumo, racionaliai apskaičiuotos rizikos įvertinimo bei kitų išskirtinių gabumų. Šie gebėjimai reikalingi ne tik verslininkui, bet ir kiekvienam, kad būtų galima sėkmingai vadovauti sau, norint įsidarbinti konkurencinėje darbo rinkoje, stengiantis išlaikyti turimą darbo vietą, sukuriant sau darbo vietą, įkuriant verslą. Būtent šiuolaikinis jaunimas pasižymi minėtomis savybėmis, todėl jas reikia panaudoti skatinant verslumą. Verslumo skatinimas – tai verslo procesų aiškinimas, populiarinimas bei verslo žinių sklaidimas visuomenėje, skatinant žmonių potraukį kurti privatų verslą

Šilutės rajono savivaldybėje veikia apie 19 jaunimo organizacijų ir neformalių jaunimo grupių. Jaunimo ir su jaunimu dirbančios organizacijos bei įstaigos kasmet gyvendina įvairius jaunimui skirtus projektus. 2011 m. įgyvendinta 16 projektų, tačiau reiktų atkreipti dėmesį į tai, kad organizacijų vykdomi projektai yra daugiausia susiję su kultūrine veikla ir užimtumu per kūrybinę veiklą. Remiantis JRK pateikta informacija galima teigti, kad daugumos jaunimo organizacijų vykdomi projektai įtraukia ne tik tikslinę grupę – jaunimą, bet daug platesnę grupę – miestelio ar kaimo bendruomenę. Kitas jaunimo programai finansuoti teikiamiems projektams būdingi požymiai – jie dažniausiai būna tęstinės veiklos, arba įgyvendinamos jau tradicija tapusios idėjos. Šilutės rajono savivaldybėje jaunimas nėra labai aktyvus rajono politiniame gyvenime, o daugelį aktyvaus jaunimo sudaro mokiniai, kuriems svarbu yra kokybiškas mokslas rajone, tačiau ne verslumo ugdymas.

Paveikslas 22. Iš savivaldybės biudžeto skiriamos lėšos jaunimo projektams



Šaltinis. Jaunimo reikalų departamento tyrimas „Jaunimo politikos įgyvendinimo Šilutės rajono savivaldybėje Kokybės vertinimo ataskaita“

Remiantis Jaunimo reikalų departamento atliktu tyrimu, Šilutės rajone nerenkami duomenys apie jaunimo dalyvavimą vietos bendruomenių savivaldoje, taip pat Jaunimo dalyvavimas su jaunimu dirbančių organizacijų savivaldoje yra nepakankamas.

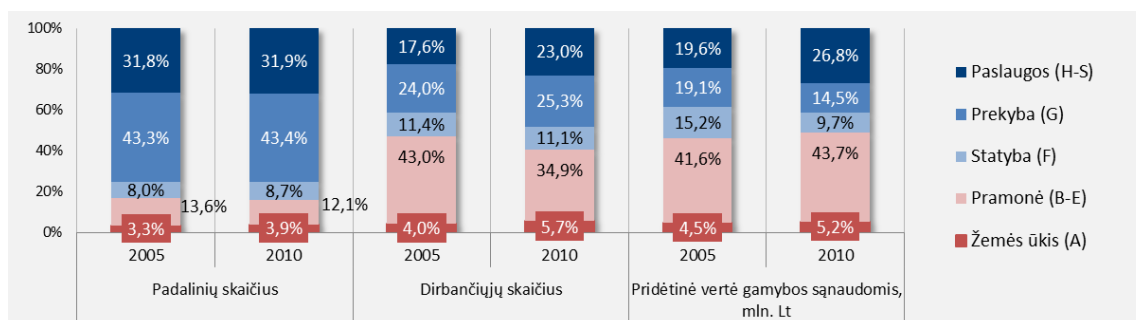
3.2.4 Verslo sektoriaus struktūra

Šilutės rajone populiariausios verslo sektoriaus¹ veiklos yra prekyba bei paslaugos, šiomis veiklomis užsiima trys ketvirtadaliai rajono verslo subjektų: 43,4% užsiima prekyba, 31,9% - teikia įvairias paslaugas. Pramonine veikla užsiima 12,1% rajono verslo subjektų, statyba – 8,7%. Įmonės, užsiimančios miškininkystės ir žuvininkystės veikla – 3,9%. Rajone daugiausiai darbo vietų verslo sektoriuje sukuria pramonė – 34,9%. Nors pramonės dalis dirbančiųjų skaičiujame per 2005-2010 m. sumažėjo 8 procentiniais punktais, tačiau ši veikla aiškiai pirmauja pagal sukuriamą pridėtinę vertę ir jos svarba per minėtą laikotarpį padidėjo nuo 41,6% iki 43,7%. Prekyba yra populiariausia veikla ir joje dirba ketvirtadalis rajono verslo sektoriaus dirbančiųjų, tačiau pagal sukuriamą pridėtinę vertę didesnė reikšmė tenka paslaugų sektoriui, kur sukuriamas 26,8% verslo sektoriaus pridėtinės vertės (prekyboje – 14,5%). Paslaugų sektorius yra sparčiausiai besiplečiantis verslo sritis Šilutės rajone: per 2005-2010 m. paslaugų sektoriaus indėlis į sukuriamą pridėtinę vertę išaugo 7,2 procentinio punkto, sukuriamų darbo vietų dalis – 5,4 procentinio punkto. Tuo tarpu ryški prekybos ir statybos sektorių dalies pridėtinėje vertėje mažėjimo tendencija – prekybos dalis sumažėjo 4,6 procentinio punkto (nuo 19,1% iki 14,5%), statybos – 5,5 procentinio punkto (nuo 15,2% iki 9,7%) – nors dirbančiųjų dalis keitėsi santykinai nedaug.

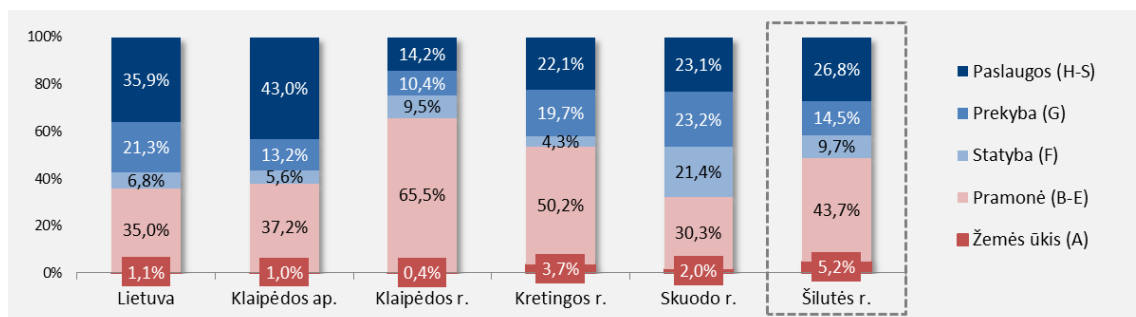
¹ Įmonių tyrimo duomenys. Tiriamos **nefinansinės įmonės**: valstybės ir savivaldybės įmonės, akcinės ir uždarnosios akcinės bendrovės, kooperatinės bendrovės, užsienio įmonių filialai, individualiosios įmonės ir fiziniai asmenys, vykdančios ūkinę (ekonominę) veiklą. Atsižvelgiant į tai, kad žemės ūkio veikloje įmonių steigimas nėra pagrindinė ekonominės veiklos vykdymo forma, todėl pateikiama verslo sektoriaus struktūros informacija **žemės ūkio sektorių atspindi nepilnai**.

Paveikslas 23. Verslo sektoriaus² struktūra

Verslo sektoriaus struktūra Šilutės raj.



Verslo sektoriaus pridėtinės vertės struktūros palyginimas (2010)



Šaltinis. Statistikos departamentas; Skliausteliuose nurodytas Ekonominės veiklos rūšių klasifikatoriaus (2 red.) kodas: A02_A03 Miškininkystė ir žuvininkystė; B_C Kasyba ir karjerų eksploatavimas; apdirbamoji gamyba; D_E Elektros, dujų, vandens tiekimas ir atliekų tvarkymas; F Statyba; G Didmeninė ir mažmeninė prekyba; variklinių transporto priemonių ir motociklų remontas; H Transportas ir saugojimas; I Apgyvandinimo ir maitinimo paslaugų veikla; J Informacija ir ryšiai; L Nekilnojamojo turto operacijos; M Profesinė, mokslinė ir techninė veikla; N Administracinė ir aptarnavimo veikla; P_TO_Q Švietimas, sveikatos priežiūra ir kita komunalinė ir socialinė aptarnavimo veikla; R_S Meninė, pramoginė ir poilsio organizavimo veikla, kompiuterių ir asmeninių bei namų ūkio reikmenų taisymas, kita aptarnavimo veikla

Lyginant verslo sektoriaus struktūrą su šalies ar Klaipėdos apskrities struktūra, Šilutės rajonas išsiskiria kaip labiau orientuotas į pramoninę veiklą, o mažiau pridėtinės vertės sukuriama paslaugų sektoriuje. Tačiau šalies verslo sektoriaus rezultatams didelę reikšmę daro miestų, ypač didžiųjų miestų, kur santykinai labiau išvystyta paslaugų veikla, specifika. Šilutės rajono rezultatus lyginant su panašiomis Klaipėdos apskrities savivaldybėmis, išryškėja, kad Šilutės rajone didesnę pridėtinės vertės dalį sukuria paslaugų bei žemės ūkio veiklos

3.2.5 Turizmas

Turizmas yra vienas svarbiausių sektorių Europos ekonomikoje. ES turizmo pramonė sukuria daugiau nei 5 proc. Europos Sąjungos bendrojo vidaus produkto (toliau – BVP), 1,8 mln. įmonių

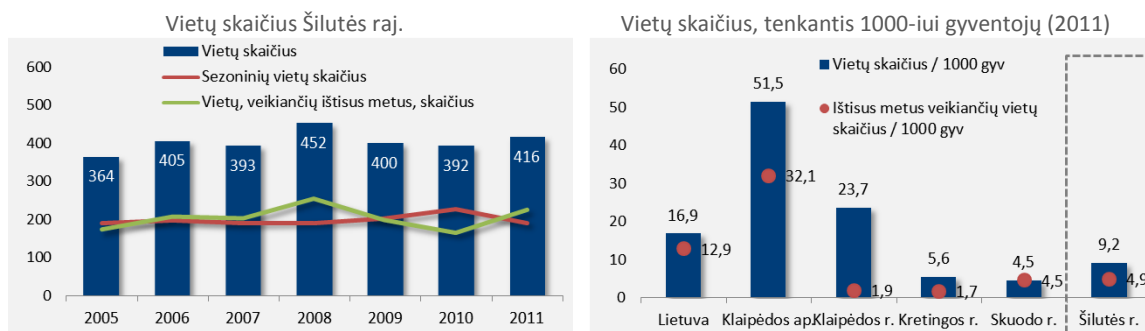
² Tyrimo populiaciją sudaro: akcinės ir uždarnosios akcinės bendrovės, valstybės ir savivaldybės įmonės, užsienio įmonių filialai, žemės ūkio ir kooperatinės bendrovės, viešosios įstaigos, individualiosios įmonės ir fiziniai asmenys, vykdančys ūkinę (ekonominę) veiklą. Įtraukiamos tik tos viešosios įstaigos, kurios daugiau nei pusę veiklos sąnaudų padengia uždirbtomis pajamomis. Ekonominė veikla pagal EVRK 2 red. apima visas ekonominės veiklos rūšis, išskyrus žemės ūkio, finansinio tarpininkavimo, viešojo valdymo ir gynybos veiklą. Informacija pateikiama pagal veiklos vykdymo vietą.

veikiančių šioje srityje dirba apie 5,2 proc. visos darbo jėgos (apytikriai 9,7 milijono darbo vietų). Vertinant su turizmu susijusių sektorių rodiklius, šie skaičiai dar padidėja: turizmas netiesiogiai sukuria daugiau kaip 10 proc. Europos Sąjungos BVP, o su turizmu susijusiuose sektoriuose dirba apie 12 proc. visos darbo jėgos.

Turizmas Šilutės rajone yra vienas iš prioritetinių verslo sričių. Remiantis verslo struktūros tyrimo³ duomenimis apgyvendinimo ir maitinimo paslaugas teikiančiose įmonėse Šilutės rajone 2010 m. dirbo 254 asmenys (13% paslaugų sektoriaus dirbančiųjų), įmonių apyvarta siekė 9,9 mln. Lt, sukurta pridėtinė vertė sudarė 2,9 mln. Lt (30% nuo pajamų). Apgyvendinimo ir maitinimo įmonių pajamos augo iki 2008 m. imtinai, tačiau per 2008-2010 m. sumažėjo 18% - nuo 12,2 mln. Lt iki 9,9 mln. Lt. Mažėjant uždirbamoms pajamoms, dirbančiųjų skaičius sumažėjo nuo vidutiniškai 300 asmenų 2005-2009 m. iki 254 asmenų 2010 m.

Šilutės rajone apgyvendinimo paslaugas 2011 m. teikė 11 įstaigų, kuriose buvo įrengta 416 vietų. Lyginant su 2005 m., apgyvendinimo infrastruktūros pasiūla pasikeitė santykinai nedaug – vietų skaičius išaugo 14%. Rajone veikia 3 tipų apgyvendinimo įstaigos: viešbučiai, kurių vietų skaičius sudaro 43% pasiūlos; vaikų vasaros stovyklos, kurios veikia tik sezono metu, joms tenka 46% vietų; bei privatus sektorius – 10% vietų.

Paveikslas 24. Apgyvendinimo paslaugų pasiūla



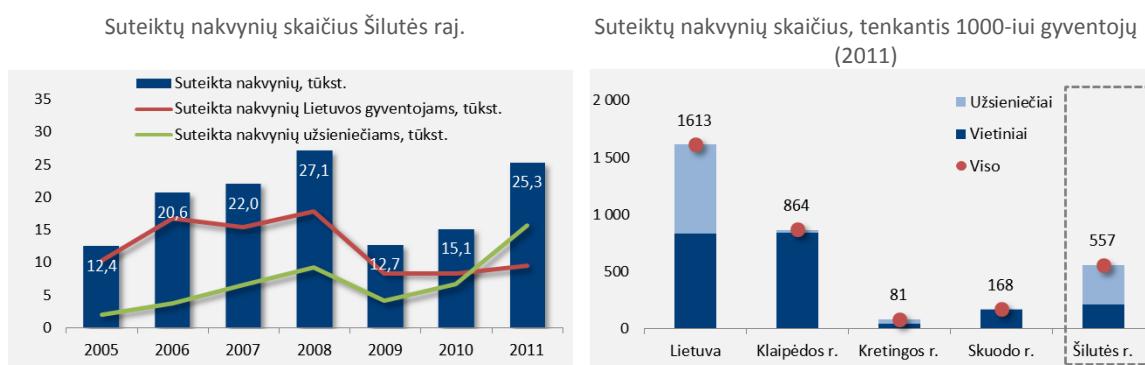
Šaltinis. Statistikos departamentas

Pagal apgyvendinimo vietų skaičių, tenkantį tūkstančiui gyventojų, Šilutės rajonas tarp Klaipėdos apskrities kaimiškų savivaldybių nusileidžia tik Klaipėdos rajonui. Klaipėdos rajone 92% vietų yra sezoninės, tuo tarpu Šilutės rajone ši dalis yra 2 kartus mažesnė –46%. Pagal

³ Tyrimo populiaciją sudaro: akcinės ir uždarnosios akcinės bendrovės, valstybės ir savivaldybės įmonės, užsienio įmonių filialai, žemės ūkio ir kooperatinės bendrovės, viešosios įstaigos, individualiosios įmonės ir fiziniai asmenys, vykdančios ūkinę (ekonominę) veiklą. Įtraukiamos tik tos viešosios įstaigos, kurios daugiau nei pusę veiklos sąnaudų padengia uždirbtomis pajamomis. Ekonominė veikla pagal EVRK 2 red. apima visas ekonominės veiklos rūšis, išskyrus žemės ūkio, finansinio tarpininkavimo, viešojo valdymo ir gynybos veiklą. Informacija pateikiama pagal veiklos vykdymo vietą.

ištisus metus veikiančių vietų skaičių, tenkantį tūkstančiui gyventojų, Šilutės rajonas Klaipėdos apskrityje lenkia visas rajonines savivaldybes, tačiau 2,6 karto atsilieka nuo šalies vidurkio. Klaipėdos apskrities rodiklio reikšmę didele dalimi lemia tai, kad apskrityje yra 2 kurortai, kuriems būdingas geresnis turizmo infrastruktūros išvystymas, todėl apskrities vidurkis yra 6,6 karto didesnis nei ištisus metus veikiančių vietų skaičius tūkstančiui gyventojų Šilutės rajone.

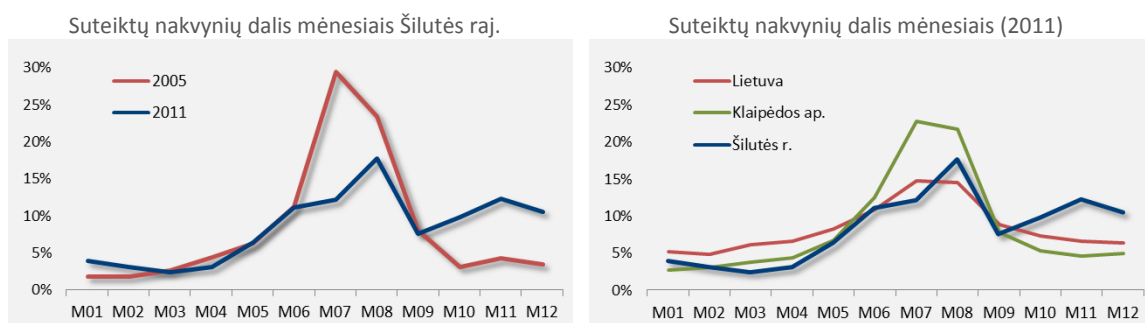
Paveikslas 25. Turizmo srautai



Šaltinis. Statistikos departamentas

2011 m. Šilutės rajono apgyvendinimo įstaigos priėmė 10,9 tūkst. turistų ir suteikė 25,3 tūkst. nakvynių. Turistų skaičius rajone 2005-2008 m. kasmet augo ir buvo pasiekęs 13,2 tūkst. (2 kartus daugiau lyginant 2005 m.), tačiau 2009 m. smuko 43% - iki 7,5 tūkst. Nuo 2010 m. vėl stebimas augimas, tačiau 2011 m. turistų skaičius dar nesiekė 2007 m. lygio. Iki 2008 m. Šilutės rajonas buvo populiarsnis tarp Lietuvos gyventojų, tačiau 2011 m. buvo pirmieji metai, kuomet užsieniečiams buvo suteikta daugiau nakvynių nei Lietuvos gyventojams – atitinkamai 62% ir 38%. Šią situaciją lėmė tiek augantis užsienio svečių skaičius, tiek ilgėjanti jų viešnagės trukmė rajone, tuo tarpu vietinių turistų viešnagės nuo 2009 m. trumpėja.

Paveikslas 26. Sezoniškumas

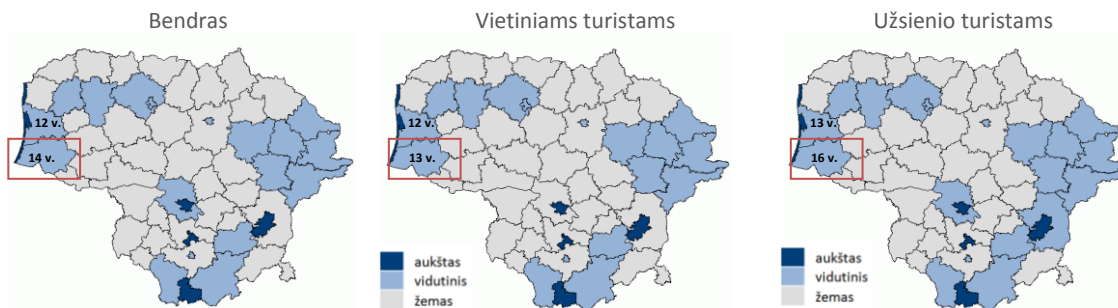


Šaltinis. Statistikos departamentas

Turizmo paklausos įvertinimui išskaičiuotas santykinis rodiklis – suteiktų nakvynių skaičius, tenkantis tūkstančiui gyventojų. Pagal šį rodiklį Šilutės rajonas 3 kartus atsilieka nuo šalies

vidurkio, tačiau tarp Klaipėdos apskrities rajonų nusileidžia tik Klaipėdos rajonui. Šilutės rajonas tarp šių savivaldybių išsiskiria turistų struktūra – visose Klaipėdos apskrities rajonuose dominuoja vietiniai turistai, tuo tarpu Šilutės rajone didesnę dalį sudaro užsieniečiai.

Paveikslas 27. Lietuvos vietovių turistinis potencialas (patrauklumas)



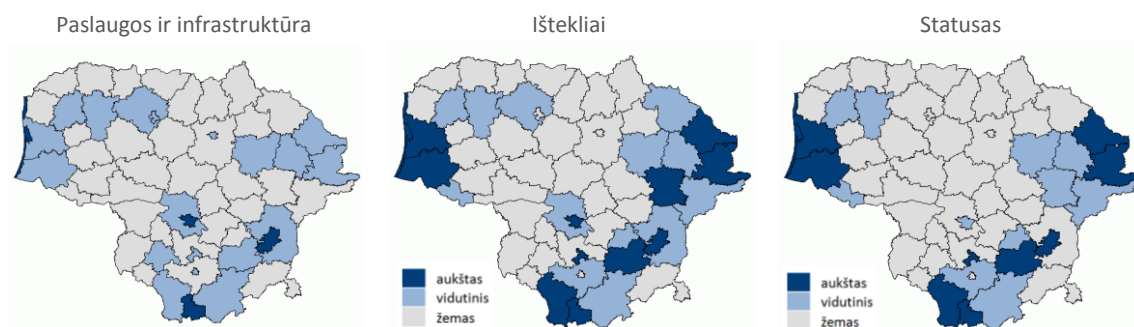
Šaltinis. Lietuvos turizmo potencialo įvertinimo, nustatant didžiausias turistinės traukos vietas ir jų panaudojimo prioritetus, studija, 2011

Turizmo sektoriaus paklausoje ryškus sezoniškumas – pagrindiniai turistų srautai į rajoną atvyksta vasarą. Tačiau 2005 m. ir 2011 m. palyginimas rodo, kad sezoniniai svyravimai mažėja. 2005 m. vasaros mėnesiais Šilutės rajono apgyvendinimo įstaigos suteikė 64% per metus suteiktų nakvynių, 2011 m. ši dalis sumažėjo iki 41% ir buvo artima šalies vidurkiui (40%). Lyginant su Klaipėdos apskrities vidurkiui, kur būdingas santykinai didesnis sezoniškumas, Šilutės rajone vasaros metu suteikiamų nakvynių dalis yra 16 procentinių punktų mažesnė (Klaipėdos apskrityje vasarą suteikiama 57% metinio nakvynių skaičiaus).

2011 m. buvo atlikta Lietuvos savivaldybių turistinio potencialo vertinimo studija⁴, kurioje išanalizavus svarbiausias su turizmu susijusias sritis (paslaugų ir infrastruktūros išvystymas, turizmo ištekliai, vietovės statusas), visos savivaldybės suskirstytos į 3 grupes: aukšto turistinio potencialo, vidutinio turistinio potencialo ir žemo turistinio potencialo. Pagal turistinį potencialą Šilutės rajonas tarp Lietuvos savivaldybių užima 14-ą vietą ir yra priskiriamas vidutinio turistinio potencialo vietovėms. Aukštas turizmo potencialas yra 7-niose savivaldybėse, kurios yra aiškiai atitrūkę nuo kitų vietovių, tai visi kurortai ir 3 didieji miestai – Vilnius, Kaunas ir Klaipėda. Pagal geografinį išsidėstymą net 3 aukšto turistinio potencialo savivaldybės yra Klaipėdos apskrityje – tai Palanga, Neringa ir Klaipėdos miestas.

⁴ Lietuvos turizmo potencialo įvertinimo, nustatant didžiausias turistinės traukos vietas ir jų panaudojimo prioritetus, studija, 2011

Paveikslas 28. Atskirų turizmo sričių vertinimas



Šaltinis. Lietuvos turizmo potencialo įvertinimo, nustatant didžiausias turistinės traukos vietas ir jų panaudojimo prioritetus, studija, 2011

Didelių skirtumų pagal savivaldybių patrauklumo vietiniams ir tarptautiniams turistams nėra – Šilutės rajonas tiek pagal patrauklumą vietiniams, tiek ir tarptautiniams turistams priskiriamas vidutinio turistinio potencialo grupei, tačiau šiek tiek aukštesnę vietą tarp šalies savivaldybių užima pagal vietinio turizmo potencialą (tarptautinis – 16 vieta, vietinis – 13 vieta). Lyginant su Klaipėdos apskrities savivaldybėmis, Šilutės rajonas vertinamas geriau nei Skuodo ir Kretingos rajonai (kurie priskiriami žemo turistinio potencialo grupei), tačiau nusileidžia Klaipėdos rajonui bei visoms aukšto turistinio potencialo savivaldybėms.

Lentelė 3. Šilutės rajono turistinio patrauklumo vertinimo rezultatai

	Klaipėdos miestas	Klaipėdos rajonas	Kretingos rajonas	Neringa	Palangos miestas	Skuodo rajonas	Šilutės rajonas	Klaipėdos miestas	Klaipėdos rajonas	Kretingos rajonas	Neringa	Palangos miestas	Skuodo rajonas	Šilutės rajonas
	Reiškėmė							Vieta						
TURIZMO PASLAUGOS IR INFRASTRUKTŪRA	28,10	9,43	4,74	26,52	28,72	4,17	8,27	4	16	40	5	3	48	22
Maitinimo paslaugos	0,71	0,24	0,35	5,00	3,12	0,35	0,29	6	32	15	1	2	15	23
Apygyvendinimo paslaugos	0,11	0,13	0,01	5,00	3,79	0,02	0,05	13	9	47	1	2	37	25
Susisiekimo paslaugos	4,80	2,40	2,40	1,20	3,60	1,20	2,40	2	10	10	38	3	38	10
Turizmo informavimo paslaugos	8,25	3,57	0,00	6,71	4,91	1,88	3,55	4	16	52	7	9	37	17
Kelionių organizavimo paslaugos	1,20	1,71	0,02	0,44	0,41	0,00	0,92	14	6	47	37	38	51	20
Turistų srutai	1,02	0,04	0,01	0,36	1,49	0,01	0,08	5	29	41	7	3	41	15
Personalas	0,63	0,02	0,05	0,08	0,05	0,00	0,04	3	19	11	7	11	32	13
Turizmo infrastruktūros objektai	11,38	1,33	1,90	7,72	11,35	0,72	0,94	3	26	18	7	4	44	36
TURIZMO IŠTEKLIAI	8,06	8,84	4,87	10,11	9,02	4,01	8,53	7	3	31	1	2	53	4
Patrauklus klimatas	0,96	0,95	0,95	1,00	0,96	0,85	0,93	5	7	7	1	5	52	12
Vaizdingas kraštovaizdis	4,54	4,89	0,87	6,50	5,46	0,51	4,59	5	3	40	1	2	54	4
Aplinkos kokybė	1,83	2,50	2,50	2,50	2,50	2,50	2,50	55	1	1	1	1	1	1
Kultūros objektai	0,74	0,50	0,55	0,11	0,10	0,15	0,51	3	11	7	50	51	47	10
STATUSO KRITERIJUS														
Kurortinė teritorija	2,79	3,45	3,45	21,00	20,76	3,35	3,43	53	11	11	1	3	45	15
Saugomos teritorijos	9,98	10,76	0,95	28,60	6,00	1,12	10,09	8	6	41	1	16	34	7
UNESCO pasaulio kultūros paveldas	4,44	0,50	0,55	0,66	0,10	0,15	0,51	2	14	10	6	51	48	13
TURISTINIS PATRAUKLUMAS	45,30	24,14	9,69	76,78	55,58	8,80	22,30	7	12	41	2	3	49	14
VIETINIS	44,51	24,77	8,37	80,44	50,21	8,04	23,22	6	12	42	1	4	43	13

	Klaipėdos miestas	Klaipėdos rajonas	Kretingos rajonas	Neringa	Palangos miestas	Skuodo rajonas	Šilutės rajonas	Klaipėdos miestas	Klaipėdos rajonas	Kretingos rajonas	Neringa	Palangos miestas	Skuodo rajonas	Šilutės rajonas
	Reikšmė							Vieta						
TARPTAUTINIS	46,09	23,51	11,01	73,12	60,94	9,55	21,37	7	13	43	2	3	52	16

Šaltinis. Lietuvos turizmo potencialo įvertinimo, nustatant didžiausias turistinės traukos vietas ir jų panaudojimo prioritetus, studija, 2011

Aukščiau pateikti turizmo potencialo vertinimo pagal svarbiausias veiksmų grupes rezultatai (žr. **Klaida! Nerastas nuorodos šaltinis., Klaida! Nerastas nuorodos šaltinis.**). Šilutės rajonas pagal turizmo išteklių ir rajono statuso rodiklius priskiriamas prie geriausiai vertinamų šalies savivaldybių. Pagrindinės rajono stiprybės – vaizdingas kraštovaizdis (vandeningumas ir miškingumas) ir saugomų teritorijų gausa. Pagal turizmo infrastruktūros ir paslaugų išvystymą rajonas priskiriamas prie vidutinių savivaldybių, žemiausią vietą lyginant su kitomis šalies savivaldybėmis rajonas užima pagal turizmo infrastruktūros objektų vertinimą, kuris atspindi įrengtų turistinių trasų, takų ir maudyklių skaičių bei investicijas 2004-2011 m. laikotarpiu.

3.2.6 Savivaldybės investavimo aplinkos privalumai ir trūkumai

Privalumai	Trūkumai
<ul style="list-style-type: none"> • Šilutės rajonas, su 44,2 tūkst. gyventojų, yra tarp penkiolikos didžiausių Lietuvos savivaldybių. • Aukštas gyventojų ekonominis aktyvumas: santykiniai didesnė gyventojų dalis lyginant su Lietuva ar Klaipėdos apskritimi dirba arba aktyviai ieško darbo. • Palanki verslo sektoriaus struktūra, kuomet dominuoja didesnę pridėtinę vertę kuriančios veiklos (pramonė, sparčią plėtrą demonstruoja paslaugos), o prekybos dalis yra santykinai mažesnė. • Rajono veikia keli stiprūs pramonės subjektai. • Šilutės rajonas pagal turizmo išteklių ir rajono statuso rodiklius priskiriamas prie geriausiai vertinamų šalies savivaldybių. Pagrindinės rajono stiprybės – vaizdingas kraštovaizdis (vandeningumas ir miškingumas) ir saugomų teritorijų gausa. • Išvystytas automobilių kelių tinklas. • Rajonas yra vienas iš nedaugelio Lietuvos rajonų, turintis itin palankias sąlygas vandens transporto panaudojimui. 	<ul style="list-style-type: none"> • Spartūs gyventojų skaičiaus mažėjimo tempai dėl neigiamos natūralios kaitos ir pastaraisiais metais ypač suaktyvėjusios emigracijos. • Darbo jėgos pasiūlos mažėjimas ir struktūros pokyčiai (daugiausiai emigruoja darbingiausio amžiaus ekonomiškai aktyvūs gyventojai), mažinantys rajono investicinių patrauklumą. • Lyginant su šalimi ir Klaipėdos apskrities vidurkiu, santykinai prastesnės užimtumo (didesnis nedarbas) ir uždarbio (mažesnis vidutinis darbo užmokestis) galimybės. • Prasti jaunimo verslumo rodikliai, jaunimas nėra aktyvus rajono politiniame gyvenime, projektai orientuoti į jaunimui yra daugiausia susiję su kultūrine veikla ir užimtumu per kūrybinę veiklą, o ne verslumą skatinantys. • Esama vandens transporto infrastruktūra dar daugelyje vietų turi būti plėtojama ir modernizuojama.

4. ESAMŲ IR POTENCIALIŲ INVESTUOTOJŲ POREIKIŲ VERTINIMAS

Siekiant išsiaiškinti privataus ir viešojo sektoriaus organizacijų atstovų požiūrį į investicinės aplinkos ypatumus Šilutės rajono savivaldybės teritorijoje bei įvertinti investicijų apimtį bei pagrindinius veiksmus, įtakančius jų dinamiką, šio projekto tikslui pasiekti ir uždaviniams įgyvendinti, 2013 m. balandžio mėn. UAB „Ekonominės konsultacijos ir tyrimai“ atliko ekspertinę apklausą su įvairių suinteresuotų šalių atstovais (žr. Paveikslas 29).

Paveikslas 29. Respondentų struktūra.



- buvę ir esami investuotojai – apgyvendinimo paslaugų sektoriaus atstovai, viešojo maitinimo įstaigos ir jų tinklai, įvairių pramoginių renginių organizatoriai, pramonės įmonių atstovai, įvairių verslo sričių atstovai investavę Šilutės rajone;
- potencialūs investuotojai – nekilnojamo turto vystymo agentūros, verslo atstovai;
- Rajono valdžia/institucijų atstovai;

Atliekant Šilutės rajono interesų grupių apklausą buvo iškelti šie uždaviniai:

- Identifikuoti pagrindinius potencialių ir esamų investuotojų į Šilutės rajono savivaldybę poreikius;
- Įvertinamos naudojamos investicijų skatinimo priemonės ir savivaldybės vaidmuo investicijų skatinimo srityje;
- Įvertinamas konkurencinis Šilutės rajono savivaldybės pranašumas regione ir visoje Lietuvoje;

Apibendrinti ekspertinės apklausos rezultatai nėra reprezentatyvūs, tačiau leidžia apčiuopti bendrąsias tendencijas bei problematiką, susijusią su regiono investiciniu klimatu, jo vertinimu ir patrauklumu. Pasirinktas tyrimo metodas leidžia pažvelgti į problemą iš pačių investuotojų

pozicijų, aiškiai identifikuojant esminius jų poreikius, lyginant juos su esama situacija Šilutės rajono savivaldybės teritorijoje. Apklausoje respondentais buvo pasirinkti įvairių verslo sričių atstovai.

4.1. Esama situacija



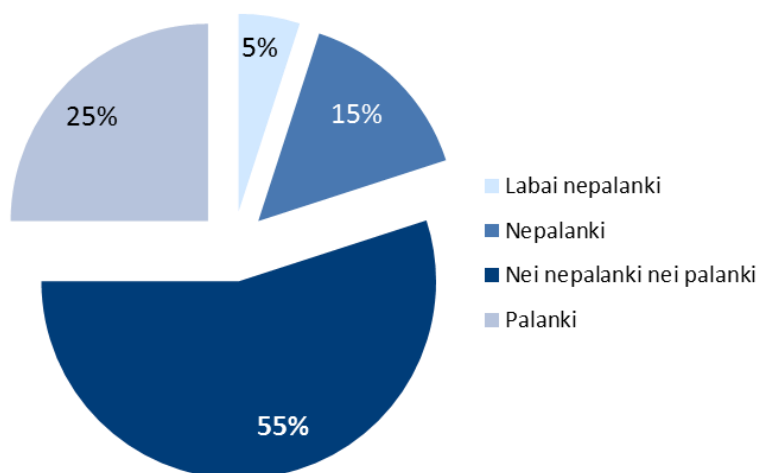
Remiantis apklausos duomenimis buvo išskirtos teigiamos ir neigiamos Šilutės rajono investicinės/verslo aplinkos pusės (žr. Lentelė 4).

Lentelė 4. Šilutės rajono

Teigiama	Neigiama
Gerėjančios verslo sąlygos.	Neaiški Šilutės rajono strateginė plėtra, vizijos nebuvimas.
Kaštai panašūs kaip ir aplinkiniuose rajonuose.	Didelis nedarbas ir emigracija.
Turizmo plėtra.	Darbo jėgos senėjimas.
Stiprus žemės ūkis.	Neskatinamas smulkus ir vidutinis verslas.

Didžioji dalis respondentų neutraliai vertino Šilutės rajono bendrąją investicinę aplinką rajone (žr. Paveikslas 30. Atsakymų pasiskirstymas vertinant bendrąją investicinę aplinką rajone. Paveikslas 30).

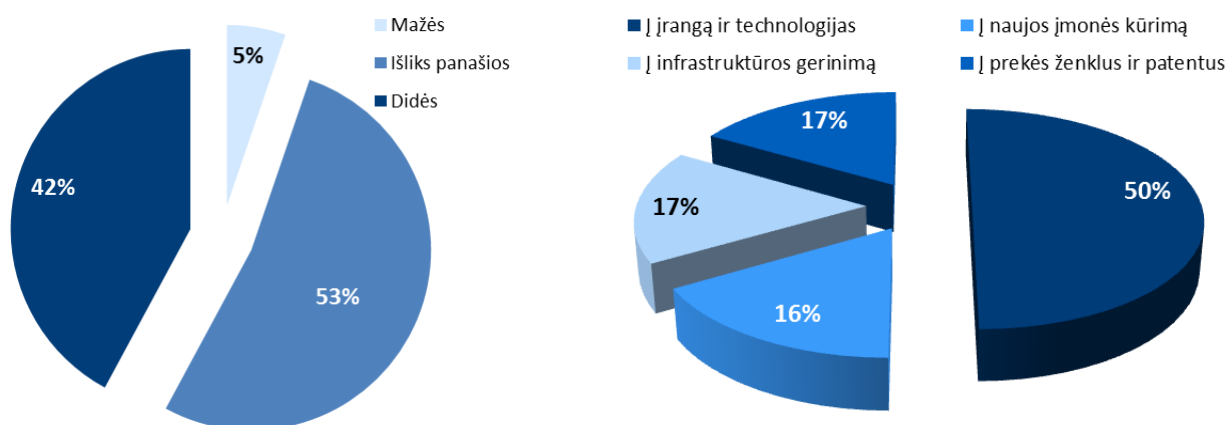
Paveikslas 30. Atsakymų pasiskirstymas vertinant bendrąją investicinę aplinką rajone.



4.2. Pagrindiniai esamų investuotojų planai ateityje

Savivaldybei priimant sprendimus dėl investicinio klimato rajone gerinimo labai svarbu žinoti esamų investuotojų planus 3-5 metų bėgyje. Apklausa parodė, jog didžioji dalis respondentų numato investicijų į savo verslą didinimą ar bent panašaus dydžio investicijas kasmet. Vienas iš svarbiausių faktorių savivaldybės.

Paveikslas 31. Investuotojų planai 3-5 metų bėgyje.



Taip didžioji dalis respondentų įvardino, jog didžiausios investicijos bus nukreiptos į įrangos ir technologijų diegimą, kas skatintų darbo našumą. Ne maža dalis respondentų taip pat planuoja investuoti į infrastruktūros gerinimą bei prekės ženklo stiprinimą ar patentų pirkimą.

Šie duomenys rajono savivaldybės administracijai svarbūs dėl kelių priežasčių: žinodama esamų investuotojų planus, savivaldybė gali geriau orientuoti savo veiklą, projektus,

konsultacijas dėl Europos Sąjungos paramos į šias sritis ir taip skatinti didesnes investicijas rajone jau esamų investuotojų.

4.3. Savivaldybės bendradarbiavimas su esamais ir potencialiais investuotojais

Viena iš geriausių praktikų didinant investicijas rajone, tai reguliariai bendrauti su esamais bei potencialiais investuotojais, nes žinant šių grupių pageidavimus, problemas, lūkesčius, savivaldybės gali lanksčiau veikti, greitai reaguoti į ekonominius pasikeitimus ir palengvinti esamų bei potencialių investuotojų veiklą rajone. Respondentai pripažįsta, kad normalus, tinkamas, gerai organizuotas ir efektyvus bet kokios valstybinės institucijos darbas šiuolaikiniame pasaulyje yra nekvestionuojama būtinybė, tačiau šiuo metu sklandžiai organizuoto darbo vis dar pasigendama.

Lentelė 5. Du požiūriai į savivaldybės bendradarbiavimą.

Bendradarbiavimo forma	Rajono valdžios/ institucijų atstovų požiūris	Esamų investuotojų požiūris
Aktyviai bendradarbiauja su investuotojais	Sutinka	Nesutinka/ visiškai nesutinka
Išsiaiškina poreikius	Sutinka	Nesutinka/ visiškai nesutinka
Gerina susisiekimo/inžinerinę infrastruktūrą	Sutinka	Nesutinka
Teikia verslui aktualią informaciją	Sutinka	Nei Sutinka/ Nei nesutinka
Skatina mažų ir vidutinių įmonių steigimą	Nei Sutinka/ Nei nesutinka	Nesutinka
Taiko mokesčių lengvatas	Nei Sutinka/ Nei nesutinka	Nesutinka
Lengvina licencijų ir leidimų gavimą	Sutinka	Nesutinka
Padedą rengiant ir derinant teritorijų planavimo dokumentus	Sutinka	Nesutinka

Lentelėje pateikti respondentų susisteminti atsakymų duomenys, kurie parodo kaip skirtingai dvi šalys mato savivaldybės bendradarbiavimą. Šie duomenys labai gerai atspindi, jog labai

trūksta betarpiško šių dviejų pusių bendravimo, todėl vieni pirmųjų žingsnių šioje savivaldybėje pritraukiant didesnes investicijas, tai didesnis bendravimas su jau esamais investuotojais, jog būtų gerinama esama investicinė aplinka rajone. Potencialių investuotojų požiūris į savivaldybės vaidmenį priimant sprendimą ar investuoti į rajoną, tai jau esamų investuotojų gerosios patirties dalinimasis, bei pačios savivaldybės noras bei teikiama pagalba.

4.4. Pagrindiniai investuotojų poreikiai



Pagrindiniai investuotojų poreikiai. Analizuojant apklausos metu identifikuotus pagrindinius praktinius investuotojų poreikius, projekto eigoje atsiranda galimybė palyginti juos su teorinėje literatūroje pateikiamais baziniais investuotojų poreikiais. Empirinio tyrimo metu buvo identifikuotos šios investuotojų poreikių kategorijos:

- Gerai išvystyta palaikančioji, viešuosius poreikius tenkinanti infrastruktūra (patogus susisiekimas su Klaipėdos uostu ir Kaliningrado sritimi, privažiavimas, parkavimas ir pan.);
- Laisvų žemės plotų įsisavinimas;
- Rajono strateginės plėtros vizijos aiškumas, pagrindinių vystymosi krypčių prioritetai, ilgalaikė strategija ir jos koordinavimas laike;
- Pakankama kvalifikuotos darbo jėgos pasiūla konkrečiu laiko momentu bei nedideli jos kaštai;
- Formalumų, procedūrinių klausimų sprendimo operatyvumas, aiški sprendimų priėmimo tvarka ir jos skaidrumas bei savivaldybės garantija apie pasirinktos politikos įgyvendinimo tęstinumą;
- Rajono vykdomas vietovės marketingas ir viešieji ryšiai Lietuvoje ir užsienyje, palankaus įvaizdžio formavimo iniciatyvos ir jų tęstinumas, vietos savivaldybės inicijuojama informacinė sklaida, informacijos apie esamas investicijų skatinimo priemones prieinamumas;



4.5. Investicijų skatinimo priemonių poreikis

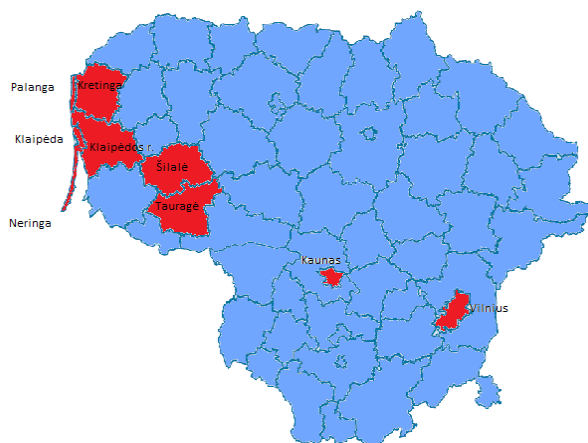
Respondentai išskyrė 5 pagrindines priemones, kurios jiems labiausiai padėtų ir skatintų investuoti rajone:

1. Aiški rajono strateginė plėtros vizija – tiek esamiems, tiek potencialiems investuotojams labai svarbu žinoti kokia linkme rajonas kreipia prioritetus ir kaip rajono valdžia mato jį ne tik po 3 bet ir po 10. Aiškus kelio žinojimas užtikrina esamų ir potencialių investuotojų.
2. Aktyvus bendradarbiavimas su verslu, keitimasis informacija, įtraukimas į bendrus projektus – esami investuotojai pageidauja informacinių renginių, konsultacijų dėl Europos Sąjungos paramos, jog pagalbos ranka būtų šalia ir esant poreikiui galima būtų kreiptis į žmogų, kuris rajone galėtų jiems pagelbėti, pakonsultuoti. Taip pat įtraukimas į bendrus projektus užtikrintų glaudų ryšį tarp savivaldybės, vietos bendruomenių ir esamų investuotojų, kas dar labiau padėtų betarpiškai bendradarbiauti visoms grupėms, greitai spręsti iškilusias problemas, lanksčiai reaguoti į situacijos pasikeitimus.
3. Turizmo plėtros priemonių numatymas – esamų investuotojų susijusių su turizmo verslu rajone, pagrindinis poreikis yra susijęs su rajono turizmo plėtros priemonėmis rajone, nes nuo to tiesiogiai priklauso jų verslas. Investicijos į turizmo infrastruktūros gerinimą, plėtojimą ir palaikymą, sudarytų turizmo verslui palankesnes sąlygas vystyti ir plėtoti.
4. Mokesčių lengvatos – kiekvienas verslas ypač naujai besikuriantis rajone turi nemažai pradinių investicijų, todėl lengvatos šiam investuotojų segmentui turėtų apgalvotos ir sudarytos palankesnės mokesčių lengvatos pirmuosius kelis metus.
5. Biurokratinių procedūrų mažinimas, ypač susijusių su teritorijų planavimu – teritorijų planavimo procedūros yra dažniausia problema visuose Lietuvos regionuose ir savivaldybėse, todėl procedūrų terminų mažinimas viena palankiausiai vertinamų praktikų skatinant investuoti rajone.

4.6. Pagrindiniai Šilutės rajono konkurentai investicinio patrauklumo atžvilgiu

Apklausos respondentų konkurentų matymą galima būtų išskaidyti į dvi grupes: esamų investuotojų perspektyva ir potencialių investuotojų perspektyva.

Paveikslas 32. Šilutės rajono didžiausi konkurentai investicinio patrauklumo atžvilgiu



Esami investuotojai kaip konkurentus investicinio patrauklumo atžvilgiu įvardino aplinkinius rajonus, tokius kaip Neringos sav., Kretingos r. sav., Tauragės r. sav., Šilalės r. sav., Klaipėdos r. sav.. Šie rajonai įvardyti kaip pagrindiniai konkurentai todėl, kad jų kaštai labai panašūs kaip ir Šilutės rajone, taip pat kai kurių rajonų susisiekimo infrastruktūra yra labai palanki verslui.

Tuo tarpu potencialūs investuotojai daugiausiai kaip konkurentus mato didžiuosiu Lietuvos miestus, kurie yra išvystyti tiek infrastruktūros tiek žinomumo atžvilgiu, nors kaštai ir didesni.

5. INVESTICIJŲ SKATINIMO STRATEGIJA

5.1. ŠILUTĖS RAJONO INVESTICIJŲ SKATINIMO STRATEGIJOS ĮGYVENDINIMO PRIELAIDOS

Toliau šioje ataskaitoje analizuojamas investicijų skatinimo veiklos modelis ir atskiri jo aspektai Šilutės rajono pavyzdžiu, formuluojama investicijų skatinimo strategija. Kaip jau buvo minėta šioje ataskaitoje, pagrindinės investicijų skatinimo strategijos sudedamųjų dalių gairės buvo aptartos keletu susitikimų su Šilutės rajono savivaldybės administracijos atstovais metu 2013 m. gegužės mėn. Remiantis šiais aptarimais bei esamos situacijos ir investicinės aplinkos vertinimo rezultatais, toliau pateikiamos svarbiausios investicijų skatinimo strategijos įgyvendinimo prielaidos. Šios prielaidos – tai tam tikri būtini veiksmai, be kurių neįmanomi reikšmingesni pokyčiai investicijų skatinimo srityje Šilutės rajone.

Šilutės rajono investicijų skatinimo strategijos įgyvendinimo prielaidos:

- patvirtinta ilgalaikė rajono plėtros vizija ir su tuo susiję investiciniai rajono prioritetai;
- efektyvi rajono plėtros vizijos sklaida atitinkamoms suinteresuotoms šalims (finansinėms institucijoms, turizmo paslaugų vartotojams, investuotojams, vietos bendruomenei, valstybinėms institucijoms, specifinėms įtakos grupėms, konkurencinėms grupėms, žiniasklaidai ir kt.) siekiant bendro strateginio sutarimo dėl rajono plėtros ir aktyvaus įvairių rajono suinteresuotų šalių dalyvavimo kryptingai įgyvendinant šią viziją;

Šilutės rajono investicijų skatinimo strategijos bei konkrečių priemonių įgyvendinimas, siekiant ilgalaikės rajono plėtros ir ekonominio vystymosi, įmanomas tik tuo atveju jei bus efektyviai išspręsti daugelis iš aukščiau prielaidose išvardintų klausimų. Toliau tęsiant tokio pobūdžio strategijos įgyvendinimą, savivaldybės vaidmuo formuojant rajono plėtros viziją ir konkrečius investicinius prioritetus būtų ne toks didelis ir reikėtų nukreipti veiksnius, į priemones, susijusias su esamų bei potencialių investuotojų aptarnavimą bei investuotojų veiklos palengvinimą rajone, realizuojant savo investicinius projektus rajone. Nors šis kelias taip pat galėtų būtų sėkmingas, tačiau UAB „Ekonominės konsultacijos ir tyrimai“ konsultantų nuomone - ne toks efektyvus įgyvendinant rajono plėtros viziją. Savivaldybės veiksmai įgyvendinant rajono viziją ir formuojant investicinius rajono prioritetus turi būti aktyvūs,

komunikuojant pačią viziją suinteresuotoms šalims ir įgyvendinant konkrečias investicijų skatinimo priemones, siekiant atitinkamų investicinių prioritetų įgyvendinimo bei tokiu būdu įtakoiant esamų ir potencialių investuotojų sprendimus, susijusius su konkrečių investicinių projektų įgyvendinimu. Aktyvi savivaldybės administracijos atstovų pozicija galėtų užtikrinti kryptingą rajono plėtros vizijos įgyvendinimą, siekiant nukreipti investuotojų iniciatyvas būtent į tas kryptis, kurios aktualiausios rajonui investicinių prioritetų prasme. Savivaldybės funkciją šiuo atveju galima apibūdinti kaip nukreipiančią – įtakoiant verslo iniciatyvas reikiama linkme bei kontroliuojančią, kad investuotojų veiksmai atitiktų rajono plėtros viziją ir prioritetus.

5.2. STRATEGINĖS VEIKLOS PRIORITETAI



Šilutės rajono investicijų skatinimo strategijos pagrindinis siekinys – kryptingas rajono plėtros vizijos įgyvendinimas, siekiant su tuo susijusių investicinių prioritetų realizavimo, tokiu būdu užtikrinant kurorto sezoniškumo poveikio mažinimą bei darnią kurorto plėtrą ateityje.

Aktyvi investicijų skatinimo veikla, nukreipta į esamus bei potencialius rajono investuotojus, turėtų sudaryti prielaidas investuotojams efektyviau realizuoti savo investicinius projektus, atitinkančius rajono plėtros viziją ir prioritetus. Investicijų skatinimo strategijos įgyvendinimas neįsivaizduojamas be aktyvaus rajono savivaldybės atstovų ir esamų bei potencialių investuotojų, kitų verslo atstovų bei suinteresuotų šalių bendradarbiavimo siekiant kryptingos rajono plėtros vizijos ir su tuo susijusių investicinių prioritetų realizavimo. Formuluojamos strategijos įgyvendinimas remiasi prielaida, jog reguliariai atliekamas investicijų skatinimo strategijos įgyvendinimo monitoringas, formuluojamų tikslų apibrėžimas kiekybiniais bei kokybiniais veiklos vertinimo rodikliais, bei reguliariu atitinkamų tikslų įgyvendinimo monitoringu.

Šilutės rajono investicijų skatinimo programa ir priemonių planas yra dinamiškas dokumentas, kuris turi būti reguliariai peržiūrimas ir koreguojamas atsižvelgiant į nuolat besikeičiančią Šilutės rajono vystymosi situaciją bei investicinės ir turizmo aplinkos pokyčius Lietuvoje ir aplinkinėse valstybėse.

Šilutės rajono investicijų skatinimo strategija formuluojama 10 metų laikotarpiui (2015-2024 metams), atitinkamai formuluojant ilgalaikius ir trumpalaikius tikslus. Siūloma nekeisti rajono

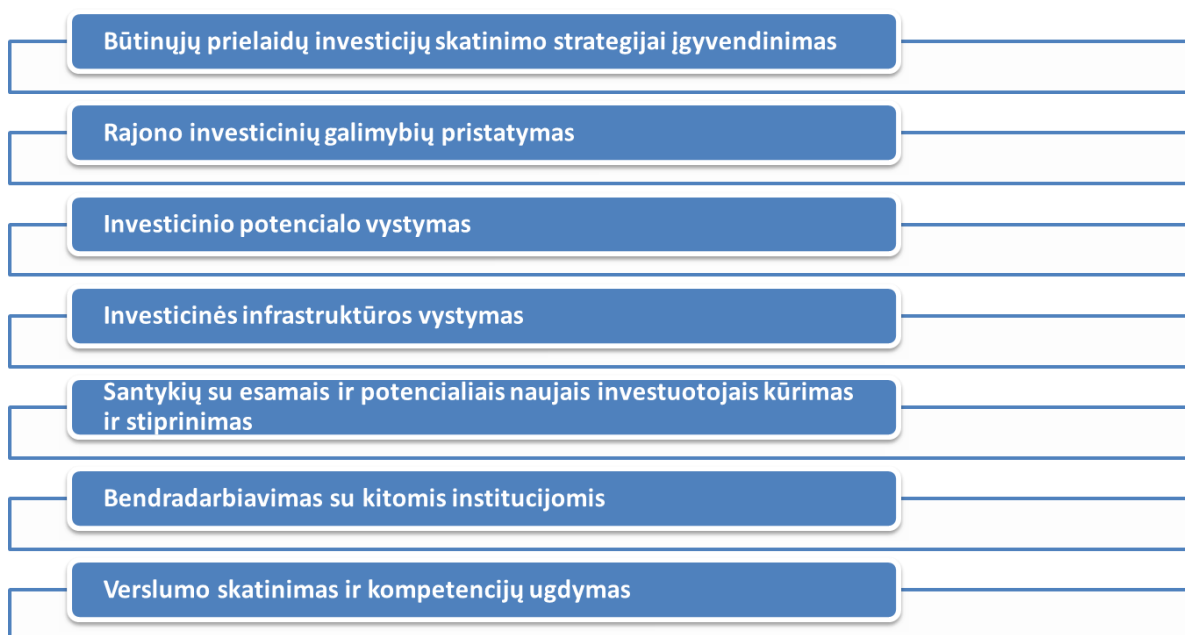
vizijos bei ilgalaikių tikslų mažiausiai trejus metus nuo šios strategijos patvirtinimo. Trumpalaikiai investicijų skatinimo tikslai ir uždaviniai formuluojami vieneriems metams (2015 m.) ir turėtų būti peržiūrimi kiekvienais metais, atsižvelgiant į Šilutės rajono situacijos bei aplinkos pokyčius.



5.3. Investicijų skatinimo strategijos tikslai

Atsižvelgiant į esamos situacijos ir investicinės aplinkos įvertinimą, investicijų skatinimo strategijos įgyvendinimo prielaidas, pateikiami investicijų skatinimo tikslai. Tikslai išskiriami į ilgalaikius bei trumpalaikius tikslus. Ilgalaikiai tikslai yra strateginio pobūdžio ir formuluojami 10 metų laikotarpiui (2015 - 2024 metams). Trumpalaikiai investicijų skatinimo tikslai ir uždaviniai formuluojami vieneriems metams (2015 m.) ir turėtų būti peržiūrimi kiekvienais metais, atsižvelgiant į Šilutės rajono situacijos bei aplinkos pokyčius. Ilgalaikiai investicijų skatinimo tikslai yra investicijų skatinimo strategijos įgyvendinimo orientyras – metinio planavimo ciklo metu kiekvienais metais turėtų būti vertinama ar ateinantiems metams formuluojamos priemonės atitinka ilgalaikius tikslus ir vertinama ar įgyvendinami investicijų skatinimo veiksmai atitinka bendrą rajono plėtros viziją, suformuotus investicinius prioritetus.

Ilgalaikių investicijų skatinimo priemonių sritys (2015 – 2024 m.):



Ilgalaikių investicijų skatinimo tikslai (2015 – 2024 m.):

- investicijų skatinimo priemonių pagalba užtikrinti kryptingą rajono plėtros vizijos įgyvendinimą bei darnią rajono plėtrą ateityje;
- sudaryti prielaidas formuojamų investicinių prioritetų, atitinkančių ilgalaikę rajono plėtros viziją įgyvendinimui;
- padidinti Šilutės rajono patrauklumą potencialių bei esamų Lietuvos ir užsienio investuotojų tarpe, marketingo priemonių pagalba padidinti rajono patrauklumą investiciniu požiūriu, pagerinti rajono įvaizdį esamų bei potencialių investuotojų tarpe;
- padidinti esamų investuotojų pasitenkinimą atskirais savivaldybės veiklos aspektais, susijusiais su investuotojų aptarnavimu rajone ir pagrindiniais investuotojų poreikiais;
- pagerinti investicijų reikšmės suvokimą Šilutės rajono bendruomenės atstovų tarpe bei įsitraukimą į rajono vystymą bei plėtrą;
- atsižvelgiant į naujojo programavimo periodo (2014 - 2020) nuostatas, sudaryti prielaidas pasinaudoti ES finansavimo galimybėmis įgyvendinant rajono investicinius prioritetus;
- aktyviai dalyvauti didinant su rajono turizmo paslaugų teikimu susijusių žmonių išteklių kompetenciją ir kvalifikaciją; vertinimo rodiklis – mokymo dienų skaičius.

5.4. Šilutės rajono investicijų skatinimo strategijos įgyvendinimo priemonės

Formuluojant galutines Šilutės rajono investicijų skatinimo strategijos kryptis bei jos įgyvendinimo priemones, siūlomos prioritetinės vystymo krypčių alternatyvos buvo aptartos su Šilutės rajono savivaldybės administracijos atstovais. 2013 m. gegužės mėn. įvykusių kelių susitikimų tarp UAB „Ekonominės konsultacijos ir tyrimai“ ir Šilutės rajono savivaldybės administracijos atstovų metu buvo aptartos investicijų skatinimo priemonės, kurios būtų aktualios pačiam rajonui.

Investicijų skatinimo strategijos tikslinė auditorija:

- esami investuotojai;
- potencialūs investuotojai;
- suinteresuotos šalys.

5.4.1 Investicijų skatinimo priemonių sričių detalizavimas.



5.4.1.1 Būtinųjų prielaidų investicijų skatinimo strategijai įgyvendinimas.

UAB „Ekonominės konsultacijos ir tyrimai“ išskyrė šias naujas priemones padėsiančias sukurti būtinąsias prielaidas investicijų skatinimui įgyvendinti:

- a. Pranešimo spaudai apie rajono plėtros viziją parengimas;
- b. Renginiai orientuoti į tikslines grupes, siekiant geresnio rajono plėtros vizijos supratimo ir aktyvesnio bendruomenės dalyvavimo:
 - komunikacinių kanalų atstovai (vietonė, regioninė, nacionalizė žiniasklaida ir pan.).
 - vietos verslo atstovai (vietinės asociacijos, Rotari ir pan.)
 - aktyvios bendruomenės.
 - profesinio mokymo įstaigos.
- c. Rajono įvaizdžio gerinimo strategijos ir veiksmų plano parengimas, kuri padėtų žengti savivaldybės administracijai pirmuosius žingsnius investicijų pritraukimo į rajoną srityje;
- d. Rajono turizmo plėtros strategijos ir veiksmų plano parengimas, kuris padėtų suformuoti Šilutės rajono turizmo prioritetus, aiškias ir tikslias priemones, numatyti galimą plėtrą bei išsiginčinti tai kuo Šilutės rajonas yra unikalus;
- e. Naujo etato, skirto darbui su investicijomis ir verslumo skatinimu, sukūrimas Planavimo ir plėtros skyriuje;

Bendras 1 srities priemonių sąrašas, kuris apima ne tik naujų, bet 2005-2014 metų strateginiame plėtros plane numatytas tačiau neįgyvendintas ar nebaigtas įgyvendinti priemones pateikiamas Lentelė 6. Finansinis priemonių detalizavimas bus parengtas atsižvelgiant į „Vakarų kranto“ studiją strateginiame plėtros plane.

Lentelė 6. 1 Srities priemonių detalizavimas.

Eil.Nr.	Priemonė	Atsakingas		Priemonės parengimas	Pastabos
		Priemonės koordinatorius...	Atsakingas kartu su		
1. Sritis. Būtinųjų prielaidų investicijų skatinimo strategijai įgyvendinimas					
1	Pranešimo spaudai apie rajono plėtros viziją parengimas	Planavimo ir plėtros skyrius		Nauja priemonė	
2	Renginiai orientuoti į tikslines grupes, siekiant geresnio rajono plėtros vizijos supratimo ir aktyvesnio bendruomenės dalyvavimo: - komunikacinių kanalų atstovai (vietonė, regioninė, nacionalizė žiniasklaida ir pan.) - vietos verslo atstovai (vietonės asociacijos, Rotari ir pan.) - aktyvios bendruomenės - profesinio mokymo įstaigos	Planavimo ir plėtros skyrius		Nauja priemonė	
3	Rajono įvaizdžio gerinimo strategijos ir veiksmų plano parengimas	Planavimo ir plėtros skyrius		Nauja priemonė	
4	Rajono turizmo plėtros strategijos ir veiksmų plano parengimas	Planavimo ir plėtros skyrius		Nauja priemonė	
5	Naujo etato, skirto darbui su investicijomis ir verslumo skatinimu, sukūrimas Planavimo ir plėtros skyriuje	Planavimo ir plėtros skyrius		Nauja priemonė	

5.4.1.2 Rajono investicinių galimybių pristatymas.



UAB „Ekonominės konsultacijos ir tyrimai“ išskyrė šias naujas priemones padėsiančias geriau pristatyti investicines galimybes Šilutės rajone:

- f. Inventorizuoti ir išskirti dvi savivaldybės įtakoje esančias rajono teritorijas, kurias galima būtų pasiūlyti potencialiems bei esamiems investuotojams atsižvelgiant į rajono plėtros viziją ir suformuluotus investicinius prioritetus;
- g. Parengti pasirinktų teritorijų investicinį pasiūlymą lietuvių ir anglų kalbomis.
- h. Šilutės rajono savivaldybės administracijos tinklapyje skilties investuotojams ir turistams sukūrimas, nurodant asmenis su kuriuo būtų galima kontaktuoti įvairiais su investavimu ir turizmu rajone susijusiais klausimais;
- i. Santykių su "Investuok Lietuva" ir analogiškoms organizacijomis kūrimas ir palaikymas, kuris padėtų pristatyti Šilutės rajono investicines galimybes ne tik Lietuvos verslininkams, bet ir potencialiems investuotojams iš užsienio šalių.

Bendras 2 srities priemonių sąrašas, kuris apima ne tik naujų, bet 2005-2014 metų strateginiame plėtros plane numatytas tačiau neįgyvendintas ar nebaigtas įgyvendinti priemones pateikiamas Lentelė 8. Finansinis priemonių detalizavimas bus parengtas atsižvelgiant į „Vakarų kranto“ studiją strateginiame plėtros plane.

Lentelė 7. 2 Srities priemonių detalizavimas.

Eil.Nr.	Priemonė	Atsakingas		Priemonės parengimas	Pastabos
		Priemonės koordinatorius	Atsakingas kartu su		
2. Sritis. Rajono investicinių galimybių pristatymas					
1	Dviejų savivaldybės įtakoje esančių rajono teritorijų, skirtų pristatymui potencialiems investuotojams, išskyrimas	Planavimo ir plėtros skyrius	Architektūros ir urbanistikos skyrius	Nauja priemonė	
2	Dviejų pasiūlymų investuotojams parengimas lietuvių ir anglų kalbomis	Planavimo ir plėtros skyrius	Architektūros ir urbanistikos skyrius	Nauja priemonė	
3	Parengti (suplanuoti) perspektyviausias rajono teritorijas "plyno lauko" investicijoms	Planavimo ir plėtros skyrius	Architektūros ir urbanistikos skyrius	2005-2014 m. SPP priemonė	
4	Šilutės rajono savivaldybės administracijos tinklapyje skilties investuotojams ir turistams sukūrimas	Planavimo ir plėtros skyrius		Nauja priemonė	
5	Santykių su "Investuok Lietuva" ir analogiškoms organizacijomis kūrimas ir palaikymas	Planavimo ir plėtros skyrius		Nauja priemonė	

5.4.1.3 Investicinio potencialo vystymas.



Labai svarbu ne tik pristatyti Šilutės rajono investicines galimybes, bet ir vystyti investicinį potencialą, todėl UAB „Ekonominės konsultacijos ir tyrimai“ išskyrė naujas investicinio potencialo vystymo priemones padėsiančias rajonui plėtotis užsibrėžta linkme:

- j. Turizmo traukos objektų sąrašo parengimas;
- k. Stiprinti TIC (šiuo metu esantį turizmo ir verslo informacijos centrą (TVIC) pertvarkyti turizmo informacijos centrą (TIC)) ir orientuoti į prioritetines savivaldybės sritis:
 - i. Turistinių paketų parengimas (aktyvaus poilsio, pažintinio, istorinio – kultūrinio, poilsiaujančioms šeimoms) bei platinimas Lietuvos bei užsienio turizmo agentūrose;
 - ii. Tinklapio atnaujinimas, informacijos koregavimas, maitinimo ir apgyvendinimo įstaigų duomenų atnaujinimas, turistinių maršrutų ir paketų parengimas.
 - iii. Pilnas tinklapio parengimas rusų, lenkų, vokiečių, skandinavų kalbomis
- l. Projektų, skirtų objektų plėtojimui koncesijos būdu, parengimas, tai padėtų savivaldybei ir verslui bendradarbiauti plėtojant turistinius objektus.

Bendras 3 srities priemonių sąrašas, kuris apima ne tik naujų, bet 2005-2014 metų strateginiame plėtros plane numatytas tačiau neįgyvendintas ar nebaigtas įgyvendinti priemones pateikiamas Lentelė 8. Finansinis priemonių detalizavimas bus parengtas atsižvelgiant į „Vakarų kranto“ studiją strateginiame plėtros plane.

Lentelė 8. 3 Srities priemonių detalizavimas.

Eil.Nr.	Priemonė	Atsakingas		Priemonės parengimas	Pastabos
		Priemonės koordinatorius	Atsakingas kartu su		
3. Sritis. Investicinio potencialo vystymas					
1	Turizmo traukos objektų sąrašo parengimas	Ūkio skyrius		Nauja priemonė	
2	Turistinių paketų parengimas (aktyvus poilsio, pažintinio, istorinio – kultūrinio, poilsiaujančioms šeimoms)	Planavimo ir plėtros skyrius	Turizmo informacijos centras	Nauja priemonė	
3	Turizmo informacijos centro tinklapiu atnaujinimas, informacijos koregavimas, parengimas rusų, lenkų, vokiečių, skandinavų kalbomis	Planavimo ir plėtros skyrius	Turizmo informacijos centras	Nauja priemonė	
4	Organizuoti užsienio žurnalistų, rašančių apie Šilutę, vizitus	Turizmo informacijos centras	Komunikacijos skyrius	2005-2014 m. SPP priemonė	
5	Parengti ir platinti specializuotus turizmo informacinius paketus Lietuvos atvykstamojo turizmo organizatoriams, užsienio turizmo informacijos centrams, užsienio ambasadoms ir kitoms užsienio turizmo agentūroms	Turizmo informacijos centras	Planavimo ir plėtros skyrius	2005-2014 m. SPP priemonė	
6	Kasmet organizuoti reprezentacinius turus po Šilutės rajoną turizmo organizatoriams ir turizmo informacijos centrams, ir žiniasklaidai	Turizmo informacijos centras	Planavimo ir plėtros skyrius	2005-2014 m. SPP priemonė	
8	Projektų, skirtų objektų plėtojimui koncesijos būdu, parengimas	Ūkio skyrius		Nauja priemonė	

5.4.1.4 Investicinės infrastruktūros vystymas.



Svarbu vystyti net tik potencialą, bet ir pačią investicijoms pritaikytą infrastruktūrą, todėl išskiriamos naujos priemonės stiprinsiančios Šilutės rajono investicinę infrastruktūrą:

- m. Vandens infrastruktūros vystymas įrengiant turistui patrauklią aplinką, suderintą su nacionalinio parko direkcija;
- n. Paukščių stebėjimo infrastruktūros vystymo projekto parengimas ir įgyvendinimas bendradarbiaujant su nacionalinio parko direkcija;
- o. Pasivaikščiojimo maršrutų sudarymas, takų įrengimas ir jų priežiūra;
- p. Poilsio aikštelių prie lankytinų objektų gamtoje (prie dviračių ir pasivaikščiojimo takų) ir vandens telkinių (vandens turizmo trasų) įrengimas ir priežiūra;
- q. Nuorodų apie lankytinus objektus Šilutės rajone įrengimas ir priežiūra;
- r. Modernios lankytinų objektų Šilutės rajone duomenų bazės sukūrimas internetinėje erdvėje.

Bendras 4 srities priemonių sąrašas, kuris apima ne tik naujų, bet 2005-2014 metų strateginiame plėtros plane numatytas tačiau neįgyvendintas ar nebaigtas įgyvendinti priemones pateikiamas Lentelė 9. Finansinis priemonių detalizavimas bus parengtas atsižvelgiant į „Vakarų kranto“ studiją strateginiame plėtros plane.

Lentelė 9. 4 Srities priemonių detalizavimas.

Eil.Nr.	Priemonė	Atsakingas		Priemonės parengimas	Pastabos
		Priemonės koordinatorius	Atsakingas kartu su		
4. Sritis. Investicinės infrastruktūros vystymas					
1	Vandens infrastruktūros vystymas įrengiant turistui patrauklią aplinką, suderintą su nacionalinio parko direkcija	Ūkio skyrius		Nauja priemonė	Tikslinama pagal "Vakarų kranto" studiją
2	Parengti Kintų, Pakalnės, Povilų, prieplaukų detaliuosius planus ir techninius projektus. Įrengti prieplaukas	Ūkio skyrius	PPS	2005-2014 m. SPP priemonė	
3	Sutvarkyti Šilaininkų prieplauką	Ūkio skyrius		2005-2014 m. SPP priemonė	
4	Sutvarkyti Šyšos kaimo prieplauką.	Ūkio skyrius	SPAB "Šilutės polderiai"	2005-2014 m. SPP priemonė	
5	Įrengti Nemuno deltos regioninio parko direkcijos prieplaukoje sklypą	Ūkio skyrius	Nemuno deltos regioninio parko direkcija	2005-2014 m. SPP priemonė	
6	Parengti vidaus vandens vietinių kelių navigacinių ženklų įrengimo projektą	Savivaldybės administracija	Vandens kelių direkcija	2005-2014 m. SPP priemonė	
7	Įrengti vidaus vandens vietinių kelių navigacinius ženklus	Ūkio skyrius	Turizmo departamentas	2005-2014 m. SPP priemonė	
8	Išvalyti Vytinės upę nuo Skirvytės iki Vytinės žiočių	Ūkio skyrius	Vidaus vandens kelių direkcija	2005-2014 m. SPP priemonė	
9	Išvalyti Šyšos upę iki Macikų	Ūkio skyrius	Vidaus vandens kelių direkcija	2005-2014 m. SPP priemonė	
10	Įrengti sienos perėjimo punktą Rusnėje	Savivaldybės administracija	Vidaus reikalų ministerija	2005-2014 m. SPP priemonė	
11	Įrengti prieplauką Lankupių kaime Minijos ir Klaipėdos kanalo sandūroje	Ūkio skyrius		2005-2014 m. SPP priemonė	
12	Sutvarkyti Rusnės žvejų uostą	Ūkio skyrius		2005-2014 m. SPP priemonė	
13	Paukščių stebėjimo infrastruktūros vystymo projekto parengimas ir įgyvendinimas bendradarbiaujant su nacionalinio parko direkcija	Ūkio skyrius		Nauja priemonė	Tikslinama pagal "Vakarų kranto" studiją
14	Tvarkyti vandens telkinių pakrantes gyvenvietėse	Planavimo ir plėtros skyrius	Gyvenviečių bendruomenės	2005-2014 m. SPP priemonė	
15	Renovuoti Uostadvario vasaros ir Vorusnės vasaros polderius, pritaikant juos naujoms ūkininkavimo sąlygoms bei rekreacijai ir turizmui	Kaimo reikalų skyrius	Klaipėdos apskrities viršinininko administracija, NDRP, Aplinkos ministerija	2005-2014 m. SPP priemonė	
16	Įnicipuoti kempingų ir turistinių stovyklaviečių įrengimą	Savivaldybės administracija	NDRP, Aplinkos ministerija	2005-2014 m. SPP priemonė	
17	Renovuoti ir steigti naujus pažintinius takus: Nendrių ratai, Aukštumalos, Žalgirių, Veiviržo kraštovaizdžio draustinio	Savivaldybės administracija	NDRP, Aplinkos ministerija	2005-2014 m. SPP priemonė	
18	Įrengti auto turizmo trasas "Pajūrio parkų žiedas": Ventės (ŠV) kilpa, Šilaininkų (PR) kilpa, Rusnės (C) kilpa	Savivaldybės administracija	Aplinkos ministerija, NDRP	2005-2014 m. SPP priemonė	
19	Pasivaikščiavimo maršrutų sudarymas, takų įrengimas ir jų priežiūra	Ūkio skyrius		Nauja priemonė	Tikslinama pagal "Vakarų
20	Įrengti pėsčiųjų ir dviratininkų taką Saugų gyvenvietėje	Savivaldybės administracija	Lietuvos automobilių kelių direkcija	2005-2014 m. SPP priemonė	

Eil.Nr.	Priemonė	Atsakingas		Priemonės parengimas	Pastabos
		Priemonės koordinatorius	Atsakingas kartu su		
4. Sritis. Investicinės infrastruktūros vystymas					
21	Jrengti pėsčiųjų ir dviratininkų taką kelyje Nr.165 Šilalė-Ž.Naumiestis-Šilutė	Savivaldybės administracija	Lietuvos automobilių kelių direkcija	2005-2014 m. SPP priemonė	
22	Jrengti pėsčiųjų ir dviratininkų taką kelyje Kintai-Ventė	Ūkio skyrius	V.J. Klaipėdos regiono keliai	2005-2014 m. SPP priemonė	
23	Jrengti pėsčiųjų ir dviratininkų taką Ventė-Minija	Ūkio skyrius	V.J. Klaipėdos regiono keliai	2005-2014 m. SPP priemonė	
24	Nutiesti Kintų kelią per pylimą	Ūkio skyrius		2005-2014 m. SPP priemonė	
25	Jrengti nuorodų į lankytinus objektus ženklus	Ūkio skyrius		2005-2014 m. SPP priemonė	
26	Jrengti pėsčiųjų ir dviratininkų taką kelyje Šilutė-Vilkaičiai	Ūkio skyrius		2005-2014 m. SPP priemonė	
27	Jrengti pėsčiųjų apžvalgos taką Rusnės miestelyje nuo Pakalnės upės pagal Skirvytę	Ūkio skyrius	Rusnės seniūnijos bendruomenė „Rusnės sala“	2005-2014 m. SPP priemonė	
28	Jgyvendinti nacionalinės dviračių trasų strategijoje numatytus projektus	Ūkio skyrius	Lietuvos automobilių kelių direkcija	2005-2014 m. SPP priemonė	
29	Jrengti pėsčiųjų ir dviratininkų taką kelyje Verdainė-Macikai	Savivaldybės administracija	Lietuvos automobilių kelių direkcija	2005-2014 m. SPP priemonė	
30	Parengti Šilutės aerodromo naudojimo galimybių studiją	Planavimo ir plėtros skyrius	Krašto apsaugos ministerija, Šilutės aeroklubas	2005-2014 m. SPP priemonė	
31	Jgyvendinti miško išteklių atkūrimo programą	Ūkio skyrius	Šilutės miškų urėdija, Aplinkos ministerija	2005-2014 m. SPP priemonė	
32	Organizuoti vertingų žuvų rūšių dirbtinę reprodukciją, užtikrinti vertingų žuvų rūšių nerštaviečių apsaugą, vykdyti nerštaviečių melioravimą	Ūkio skyrius	Žuvininkystės įmonių asociacija „Lampetra“, Žemės ūkio ministerija, Aplinkos ministerija, Gamtosaugininkas	2005-2014 m. SPP priemonė	
33	Jveisti rajono vandens telkinius retomis, į raudonąją knygą įtrauktomis nykstančiomis žuvų rūšimis	Ūkio skyrius	LR valstybinio žuvininkystės ir žuvininkystės tyrimų centro Rusnės filialas, Žemės ūkio ministerija, Aplinkos ministerija, Gamtosaugininkas	2005-2014 m. SPP priemonė	
34	Užtikrinti žuvų gelbėjimą dusimo atveju Šilutės rajono polderiuose	Ūkio skyrius	Žuvininkystės įmonių asociacija „Lampetra“, Žemės ūkio ministerija, Gamtosaugininkas	2005-2014 m. SPP priemonė	
35	Inicijuoti tarptautinio vandens turizmo vystymo Kuršių mariose teisinių klausimų sprendimą	Planavimo ir plėtros skyrius		2005-2014 m. SPP priemonė	
36	Remti buriotojų dalyvavimą burinių laivų regatose	Planavimo ir plėtros skyrius, Ūkio skyrius	Sporto organizatorius, privatūs verslininkai	2005-2014 m. SPP priemonė	
37	Organizuoti respublikines vaikų ir jaunimo buriavimo varžybas	Planavimo ir plėtros skyrius, Ūkio skyrius	Sporto organizatorius, sporto klubai, NVO	2005-2014 m. SPP priemonė	
38	Jsteigti vandens turizmo centrus: Šilutėje ir Rusnės saloje	Planavimo ir plėtros skyrius, Ūkio skyrius	NVO, privatūs verslininkai	2005-2014 m. SPP priemonė	
39	Inicijuoti reguliarius sezoninius maršrutus: Rusnė – Nida, Kintai – Nida, Šilutė – Nida, Ventė – Nida, Mingė – Nida	Planavimo ir plėtros skyrius, Ūkio skyrius	V.J. vidaus vandens kelių direkcija, privatūs verslininkai	2005-2014 m. SPP priemonė	
40	Parengti tvarką, kaip sumažinti arba atleisti nuo žemės, žemės nuomos ir verslo liudijimo mokesčių turizmo paslaugų teikėjus	Planavimo ir plėtros skyrius, Biudžeto ir finansų sk.	Darbo grupė	2005-2014 m. SPP priemonė	

Eil.Nr.	Priemonė	Atsakingas		Priemonės parengimas	Pastabos
		Priemonės koordinatorius	Atsakingas kartu su		
4. Sritis. Investicinės infrastruktūros vystymas					
41	Teikti informaciją apie konferencijų organizavimo galimybes Šilutės rajone	Planavimo ir plėtros skyrius	Šilutės TIC	2005-2014 m. SPP priemonė	
42	Sukurti ir įdiegti bendrą apgyvendinimo paslaugų rezervavimo sistemą, įtraukiant viešbučius, kaimo turizmo sodybas	Planavimo ir plėtros skyrius	Šilutės TIC, privatūs verslininkai	2005-2014 m. SPP priemonė	
43	Teikti informaciją apie apgyvendinimo ir kitus turizmo paslaugų teikėjus į leidinius, informuojančius apie poilsio galimybes rajone	Planavimo ir plėtros skyrius	Šilutės TIC, privatūs verslininkai	2005-2014 m. SPP priemonė	
44	Inicijuoti kempingų tinklo sukūrimą rajone	Planavimo ir plėtros skyrius	Privatūs verslininkai	2005-2014 m. SPP priemonė	
45	Remti ir skatinti turizmo verslo atstovų dalyvavimą verslo parodose ir misijose	Planavimo ir plėtros skyrius		2005-2014 m. SPP priemonė	
46	Inicijuoti turizmo paslaugų paketų sukūrimą	Planavimo ir plėtros skyrius	Šilutės TIC, privatūs verslininkai	2005-2014 m. SPP priemonė	
47	Miesto parką pritaikyti pramogų ir sporto reikmėms	Planavimo ir plėtros skyrius	Privatūs verslininkai	2005-2014 m. SPP priemonė	
48	Įrengti laisvalaikio ir sporto kompleksą	Planavimo ir plėtros skyrius, Ūkio skyrius	Sporto organizatorius, sporto klubai, VšĮ Šilutės sportas	2005-2014 m. SPP priemonė	
49	Parengti rekreacinio sporto vystymo programą ir koordinuoti jos įgyvendinimą (dviračių takai, sporto aikštynai, golfo laukai, žirginio sporto trasos, baseinai, čiuožyklos ir kita)	Planavimo ir plėtros skyrius	Sporto organizatorius, sporto klubai, NVO, privatūs verslininkai, bendruomenė, VšĮ Šilutės sportas	2005-2014 m. SPP priemonė	
50	Įrengti maudyklas prie pagrindinių vandens telkinių seniūnijose	Planavimo ir plėtros skyrius	Privatūs verslininkai	2005-2014 m. SPP priemonė	
51	Įrengti sporto aikštynus seniūnijose	Savivaldybės administracija	Bendruomenės	2005-2014 m. SPP priemonė	
52	Įrengti naujas ir renovuoti turimas vaikų žaidimų aikštes	Savivaldybės administracija	Bendruomenės	2005-2014 m. SPP priemonė	
53	Pritaikyti senųjų amatininkų verslą turizmui ir įsteigti tradicinių amatų centrus seniūnijose	Planavimo ir plėtros skyrius, Kaimo reikalų skyrius	Šilutės TVIC, VVG, viešosios įstaigos, NVO, privatūs verslininkai, bendruomenė	2005-2014 m. SPP priemonė	
54	Atnaujinti istorinius parkus ir juos pritaikyti turizmui	Planavimo ir plėtros skyrius, seniūnijos		2005-2014 m. SPP priemonė	
55	Inicijuoti rajono turistinių maršrutų kūrimą, įregistravimą ir įtraukimą į tarptautinius ir respublikinius tematinius turizmo kelius	Planavimo ir plėtros skyrius	Šilutės TIC	2005-2014 m. SPP priemonė	
56	Atkurti senąjį žuvies sandėlį Minijos kaime ir pritaikyti jį turizmo poreikiams	Planavimo ir plėtros skyrius	Privatus savininkas	2005-2014 m. SPP priemonė	
57	Inicijuoti senųjų kapinių sutvarkymą	Seniūnijos	Bendruomenės	2005-2014 m. SPP priemonė	
58	Skatinti ir plėtoti kulinarinį paveldą	Kaimo reikalų skyrius	Šilutės TIC, privatūs verslininkai, kultūros centrai, VVG	2005-2014 m. SPP priemonė	
59	Atlikti tyrimą, siekiant nustatyti potvynio turizmo infrastruktūros poreikius ir objektų spektrą, ir inicijuoti infrastruktūros sukūrimą	Planavimo ir plėtros skyrius, Ūkio skyrius	Šilutės TIC, privatūs verslininkai	2005-2014 m. SPP priemonė	
60	Populiarinti kasmetinį „Paukščių rajį“	Planavimo ir plėtros skyrius, Komunikacijos skyrius	Šilutės TIC, privatūs verslininkai, NVO, NDRP	2005-2014 m. SPP priemonė	

Eil.Nr.	Priemonė	Atsakingas		Priemonės parengimas	Pastabos
		Priemonės koordinatorius	Atsakingas kartu su		
4. Sritis. Investicinės infrastruktūros vystymas					
61	Įrengti purvo trasas automašinių varžybų organizavimui ir organizuoti šias varžybas	Planavimo ir plėtros skyrius	Privatūs verslininkai	2005-2014 m. SPP priemonė	
62	Skatinti parodomuosius renginius, susijusius su stintų ir kitų žuvų žvejyba	Planavimo ir plėtros skyrius	Privatūs verslininkai, Šilutės TVIC, NDRP, bendruomenės	2005-2014 m. SPP priemonė	
63	Kas du metus organizuoti patraukliausių ir geriausių turizmo paslaugų teikėjų rinkimų ir originaliausių turizmo produktų konkursus	Planavimo ir plėtros skyrius	Šilutės TIC	2005-2014 m. SPP priemonė	
64	Rengti turizmo aptarnavimo darbuotojų (virėjų, padavėjų ir kt.) profesinio meistriškumo konkursus ir dalyvauti respublikiniuose bei tarptautiniuose tokio pobūdžio konkursuose	Savivaldybės administracija, Planavimo ir plėtros skyrius	Šilutės statybos, turizmo ir paslaugų mokykla, privatūs turizmo verslininkai	2005-2014 m. SPP priemonė	
65	Parengti specializuotus turistinius maršrutus ir juos įrengti	Planavimo ir plėtros skyrius, Kultūros skyrius	Šilutės TIC, NVO, NDRP, mokyklos, privatūs verslininkai	2005-2014 m. SPP priemonė	
66	Sukurti ir palaikyti turizmo išteklių duomenų bazę, atitinkančią Nacionalinės turizmo informacijos sistemos reikalavimus bei garantuoti savalaikį šios informacijos sistemos atnaujinimą	Planavimo ir plėtros skyrius	Šilutės TIC	2005-2014 m. SPP priemonė	
67	Inicijuoti, skatinti ir remti rekreacijos ir turizmo projektų finansuojamų iš ES struktūrinių fondų rengimą	Planavimo ir plėtros skyrius		2005-2014 m. SPP priemonė	
68	Išplėsti Šilutės turizmo ir verslo informacijos centro galimybes turistų aptarnavimui, sezono metu didinant turistus aptarnaujančių darbuotojų skaičių	Planavimo ir plėtros skyrius	Šilutės TIC	2005-2014 m. SPP priemonė	
69	Atlikti turizmo darbuotojų poreikio Šilutės rajono turizmo įmonėse tyrimus, numatant naujų turizmo darbuotojų kvalifikacijų (vandens turizmo, žirgų prižiūrėtojų, pramogų, konferencijų organizatorių, apgyvendinimo paslaugų teikėjų ir kt.) poreikį	Savivaldybės administracija, Švietimo skyrius	Šilutės TIC, Šilutės statybos, turizmo ir paslaugų mokykla	2005-2014 m. SPP priemonė	
70	Atlikti turizmo darbuotojų profesinių gebėjimų tyrimus ir organizuoti diskusijų forumus, siekiant pagerinti turizmo sektoriaus specialistų paruošimo kokybę	Savivaldybės administracija, Švietimo skyrius	Šilutės TIC, Šilutės statybos, turizmo ir paslaugų mokykla, privatūs paslaugų teikėjai	2005-2014 m. SPP priemonė	
71	Parengti turizmo verslo pradmenų medžiagą, skirtą Šilutės gyventojams, norintiems užsiimti turizmo verslu	Savivaldybės administracija, Švietimo skyrius	Šilutės TIC, Šilutės statybos, turizmo ir paslaugų mokykla	2005-2014 m. SPP priemonė	
72	Teikti turizmo verslo konsultacijas pradedantiems ir jau veiklą vykdančioms turizmo paslaugų teikėjams	Savivaldybės administracija, Švietimo skyrius	Šilutės TIC	2005-2014 m. SPP priemonė	
73	Organizuoti mokymus turizmo sektoriaus darbuotojams	Savivaldybės administracija, Švietimo skyrius	Šilutės TIC, mokymo institucijos, NVO	2005-2014 m. SPP priemonė	
74	Modernizuoti ir tobulinti turizmo darbuotojų profesinio rengimo praktinio mokymo bazę	Savivaldybės administracija, Švietimo skyrius	Šilutės statybos, turizmo ir paslaugų mokykla	2005-2014 m. SPP priemonė	
75	Organizuoti gidų mokymo kursus	Savivaldybės administracija, Švietimo skyrius	Šilutės TIC, mokymo institucijos, NVO	2005-2014 m. SPP priemonė	

Eil.Nr.	Priemonė	Atsakingas		Priemonės parengimas	Pastabos
		Priemonės koordinatorius	Atsakingas kartu su		
4. Sritis. Investicinės infrastruktūros vystymas					
76	Sukurti ir palaikyti informavimo sistemą turizmo verslo subjektams apie ES struktūrinių fondų panaudojimą turizmo plėtrai	Planavimo ir plėtros skyrius	Šilutės TIC, privatūs verslininkai	2005-2014 m. SPP priemonė	
77	Organizuoti pažintinius – tematinius turus turizmo įstaigų darbuotojams	Planavimo ir plėtros skyrius, Ūkio skyrius	Šilutės TIC, privatūs verslininkai, turizmo organizacijos	2005-2014 m. SPP priemonė	
78	Poilsio aikštelių prie lankytinų objektų gamtoje (prie dviračių ir pasivaikščiavimo takų) ir vandens telkinių (vandens turizmo trasų) įrengimas ir priežiūra	Ūkio skyrius		Nauja priemonė	Tikslinama pagal "Vakarų kranto" studiją
79	Nuorodų apie lankytinus objektus Šilutės rajone įrengimas ir priežiūra	Ūkio skyrius		Nauja priemonė	Tikslinama pagal "Vakarų kranto" studiją
80	Modernios lankytinų objektų Šilutės rajone duomenų bazės sukūrimas internetinėje erdvėje	Ūkio skyrius		Nauja priemonė	Tikslinama pagal "Vakarų kranto" studiją



5.4.1.5 Santykių su esamais ir potencialiais naujais investuotojais kūrimas ir stiprinimas.

Santykiai tarp savivaldybės ir esamų/potencialių investuotojų yra kertinė ašis vystant verslą UAB „Ekonominės konsultacijos ir tyrimai“ išskyrė naujas priemones padėsiančias geriau bendradarbiauti savivaldybės atstovams bei esamiems investuotojams:

- s. Kiekvienais kalendoriniais metais (III - IV ketv.) atlikti esamų Šilutės rajone esančių investuotojų tyrimą, siekiant įvertinti investicinę aplinką ir pasitenkinimą atskirais savivaldybės veiklos aspektais, susijusiais su investuotojų aptarnavimu.
- t. Kartą metuose organizuoti investuotojų forumą bei ta proga surengti esamiems, potencialiems investuotojams bei suinteresuotoms šalims skirtą renginį, tokiu būdu siekiant parodyti daugiau dėmesio esamiems investuotojams.
- u. Kartą per ketvirtį susitikti su vietos investuotojų atstovais (verslo pusryčiai, verslo pietūs ar pan.) aptariant investuotojų poreikius, problematiką ir pan.

Bendras 5 srities priemonių sąrašas pateikiamas Lentelė 10. Finansinis priemonių detalizavimas bus parengtas atsižvelgiant į „Vakarų kranto“ studiją strateginiame plėtros plane.

Lentelė 10. 5 srities priemonių detalizavimas.

Eil.Nr.	Priemonė	Atsakingas		Priemonės parengimas	Pastabos
		Priemonės koordinatorius...	Atsakingas kartu su		
5. Sritis. Santykių su esamais ir potencialiais naujais investuotojais kūrimas ir stiprinimas					
1	Šilutės rajone esančių investuotojų tyrimo atlikimas	Planavimo ir plėtros skyrius		Nauja priemonė	
2	Tikslinių rengimų, forumų esamiems ir potencialiems investuotojams organizavimas	Planavimo ir plėtros skyrius		Nauja priemonė	
3	Verslo pusryčių su esamais rajono investuotojais organizavimas	Planavimo ir plėtros skyrius		Nauja priemonė	

5.4.1.6 Bendradarbiavimas su kitomis institucijomis.



Bendradarbiavimas ne tik su vietos verslininkais ir bendruomenėmis bet ir su kitomis institucijomis, padedančiomis rajonui vystytis prioritetinėse srityse atveria darnaus plėtojimosi galimybes, todėl įvardintos naujos priemonės, kurios padėtų darniai Šilutės rajono plėtrai:

- v. Inicijuoti bendradarbiavimą su Šilutės turizmo ir paslaugų verslo mokykla ir Šilutės žemės ūkio mokykla įtraukiant Šilutės rajono bei aplinkinių rajonų verslo atstovus, teritorinės darbo biržos atstovą rengiant naujas mokymo programas bei tobulinant esamas. Taip pat palaikyti esamą bendradarbiavimą su aukštojo mokslo institucijomis.
- w. Palaikyti bendradarbiavimą su teritorine darbo birža ir aplinkinių rajonų verslo atstovais, vykdant bedarbių integraciją į darbo rinką.
- x. Suorganizuoti susitikimą su institucijomis, atstovaujančios vietos bei užsienio investuotojų interesus (pvz: VŠĮ „Investuok Lietuvoje“, VŠĮ „Versli Lietuva“) pristatant parengtus sklypų projektus, bei informuojant apie savivaldybės pagalbos priemones potencialiems investuotojams.
- y. Inicijuoti ir tęsti projektus kartu su aplinkiniais rajonais didinant Šilutės rajono turistinį patrauklumą (dviračių takų pilnas sutvarkymas, turistinių maršrutų su lankytiniais objektais parengimas, lankytinų vietų ženklavimas aprašymas).

Bendras 6 srities priemonių sąrašas, kuris apima ne tik naujų, bet 2005-2014 metų strateginiame plėtros plane numatytas tačiau neįgyvendintas ar nebaigtas įgyvendinti priemonės pateikiamas Lentelė 11. Finansinis priemonių detalizavimas bus parengtas atsižvelgiant į „Vakarų kranto“ studiją strateginiame plėtros plane

Lentelė 11. 6 Srities priemonių detalizavimas.

Eil.Nr.	Priemonė	Atsakingas		Priemonės parengimas	Pastabos
		Priemonės koordinatorius	Atsakingas kartu su		
6. Sritis. Bendradarbiavimas su kitomis institucijomis					
1	Bendradarbiavimo inicijavimas su Šilutės turizmo ir paslaugų verslo mokykla ir Šilutės žemės ūkio mokykla įtraukiant Šilutės rajono bei aplinkinių rajonų verslo atstovus, teritorinės darbo biržos atstovą rengiant naujas mokymo programas bei tobulinant esamas	Planavimo ir plėtros skyrius		Nauja priemonė	
2	Esamo bendradarbiavimo su aukštojo mokslo institucijomis stiprinimas	Švietimo skyrius		Nauja priemonė	
3	Bendradarbiavimas su teritorine darbo birža ir aplinkinių rajonų verslo atstovais, vykdant bedarbių integraciją į darbo rinką	Švietimo skyrius		Nauja priemonė	
4	Susitikimo su institucijomis, atstovaujančiomis vietos bei užsienio investuotojų interesus, organizavimas	Planavimo ir plėtros skyrius		Nauja priemonė	
5	Organizuoti rajono verslo bendruomenės ir Ūkio ministerijos komercijos atašė užsienio šalims susitikimus	Planavimo ir plėtros skyrius	Šilutės TIC, KPPAR, Ūkio ministerija	2005-2014 m. SPP priemonė	
6	Organizuoti užsienio šalių ambasadų Lietuvoje ekonomikos patarėjų vizitus į Šilutės rajoną	Planavimo ir plėtros skyrius	Šilutės TIC, KPPAR, LEPA	2005-2014 m. SPP priemonė	
7	Kartu su Klaipėdos prekybos, pramonės ir amatų rūmais skatinti Šilutės verslininkų dalyvavimą verslo misijose	Planavimo ir plėtros skyrius	Šilutės TIC, KPPAR	2005-2014 m. SPP priemonė	
8	Stiprinti bendradarbiavimo ryšius su susigiminiavusiais miestais ir rajonais; parengti ir pasirašyti socialinio-ekonominio bendradarbiavimo sutartis su kitų Lietuvos ir užsienio miestų bei rajonų savivaldos institucijomis, ypač pasienio zonoje	Savivaldybės Planavimo ir plėtros skyrius		2005-2014 m. SPP priemonė	
9	Aktyviai inicijuoti ir dalyvauti bendruose Lietuvos ir užsienio miestų bei rajonų savivaldos institucijų projektuose ir programose	Savivaldybės Planavimo ir plėtros skyrius	Šilutės TIC	2005-2014 m. SPP priemonė	
10	Užmegzti ryšius ir bendradarbiauti su Europos upių deltų savivaldybėmis ir jose įsikūrusiomis bendruomenėmis	Savivaldybės administracija	NVO Rusnės seniūnijos bendruomenės	2005-2014 m. SPP priemonė	
11	Bendrų projektų su aplinkiniais rajonais inicijavimas ir įgyvendinimas didinant Šilutės rajono turistinį patrauklumą	Planavimo ir plėtros skyrius	Ūkio skyrius	Nauja priemonė	

5.4.1.7 Verslumo skatinimas ir kompetencijų ugdymas.



Taip pat labai svarbi sritis yra verslumo skatinimas rajone, tiek jaunimo, tiek savivaldybės administracijos, tiek ir aktyvios bendruomenės tarpe. Verslumo įgūdžių ugdymas padėtų paprasčiau matyti verslą, žinoti problemiškas sritis, rizikas, bei būdus kaip jų įžvendti, todėl suplanuotos naujos priemonės padėsiančios ugdyti verslumo įgūdžius rajone:

- z. Žemės ūkio produkcijos perdirbimo skatinimo kaimiškose teritorijose, numatant teritorijas, kuriose galėtų būti vystomas perdirbimo verslas.
- aa. Turgavietės, skirtos žemės ūkio produkcijos pristatymui ir prekybai iniciavimas, iniciatyvos įgyvendinimas ir tolimesnis palaikymas;
- bb. Inicijuoti jaunimo verslumo projektą, įtraukiant Šilutės turizmo ir paslaugų verslo mokyklą ir Šilutės žemės ūkio mokyklą bei vyresniųjų klasių moksleivius;
- cc. Organizuoti ir surengti aktyviai vietas bendruomenei, amatininkams ir kitoms suinteresuotoms šalims skirtų mokymų verslumo skatinimo, turizmo galimybių vystymo temomis;
- dd. Administracijos darbuotojų kompetencijų ugdymas verslumo skatinimo, darbo esamais ir potencialiais investuotojais, turizmo galimybių vystymo temomis;

Bendras 7 srities priemonių sąrašas, kuris apima ne tik naujų, bet 2005-2014 metų strateginiame plėtros plane numatytas tačiau neįgyvendintas ar nebaigtas įgyvendinti priemonės pateikiamas Lentelė 12. Finansinis priemonių detalizavimas bus parengtas atsižvelgiant į „Vakarų kranto“ studiją strateginiame plėtros plane

Lentelė 12. 7 srities detalizavimas.

Eil.Nr.	Priemonė	Atsakingas		Priemonės parengimas	Pastabos
		Priemonės koordinatorius	Atsakingas kartu su		
7. Sritis. Verslumo skatinimas ir kompetencijų ugdymas					
1	Žemės ūkio produkcijos perdirbimo skatinimo kaimiškose teritorijose, numatant teritorijas, kuriose galėtų būti vystomas perdirbimo verslas	Planavimo ir plėtros skyrius	Architektūris ir urbanistiko skyrius	Nauja priemonė	
2	Dalinai kompensuoti steigiamų žemės ūkio produkcijos gamybos, perdirbimo ir realizavimo kooperatyvų įregistravimo, veiklos vykdymui paimtų paskolų palūkanų išlaidas ir remti jų projektus	Kaimo reikalų skyrius		2005-2014 m. SPP priemonė	
3	Paruošti poveikio priemonių planą apieštų, dirvonuojančių žemių savininkams sudrausminti ir jį įgyvendinti	Kaimo reikalų skyrius	Ūkininkų sąjunga, VAAT, NMA	2005-2014 m. SPP priemonė	
4	Renatūralizuoti Tulkiaragės vasaros polderį, pritaikant jį agroaplinkosauginiam ūkininkavimui	Kaimo reikalų skyrius	Nemuno deltos RP direkcija, Lietuvos gamtos fondas	2005-2014 m. SPP priemonė	
5	Aktyvinti kaimo žmones dalyvauti agroaplinkosaugos programose: paviršinio vandens telkinių krantų apsaugos juostų išsaugojimo, kraštovaizdžio išsaugojimo ir biologinės įvairovės didinimo	Kaimo reikalų skyrius	NMA	2005-2014 m. SPP priemonė	
6	Skatinti pusiau natūrinių restruktūrizuojamų ūkių plėtrą	Kaimo reikalų skyrius	NMA	2005-2014 m. SPP priemonė	
7	Remti ūkininkų ūkius, diegiant ES standartus	Kaimo reikalų skyrius	Kaimo rėmimo fondas, NMA	2005-2014 m. SPP priemonė	
8	Skatinti žemės sklypų konsolidavimo projektus	Kaimo reikalų skyrius	Klaipėdos apskrities Šilutės rajono Žemėtvarkos skyrius, Savivaldybės, NMA	2005-2014 m. SPP priemonė	
9	Remti žemės ūkio paslaugų teikimo kooperatyvų kūrimąsi ES struktūrinei paramai gauti	Kaimo reikalų skyrius	Kaimo plėtros fondas	2005-2014 m. SPP priemonė	
10	Teikti konsultavimą, mokymo paslaugas diegiant naujas technologijas, modernizuojant gamybą, organizuoti mokymus agroaplinkosauginėms, valstybinės vandenų taršos iš žemės ūkio šaltinių mažinimo programoms vykdyti, vystant kooperatinį judėjimą, sertifikuojant pieno, mėsos ir kt. ūkius.	Kaimo reikalų skyrius	Žemės ūkio mokykla, LŽŪKT, ŽŪR, Gamtosaugininkas, Šilutės rajono gamtos apsaugos inspekcija	2005-2014 m. SPP priemonė	
11	Sukurti skyrelį savivaldybės internetiniame puslapyje ir jį nuolat papildyti apie prekybos mugėse, šventėse, dalyvavimo konkursuose, aukcionuose sąlygas, skyriaus veiklą ir kt.	Kaimo reikalų skyrius, Komunikacijos skyrius		2005-2014 m. SPP priemonė	
12	Du kartus per metus organizuoti "Savivaldybės administracijos ir kaimo reikalų skyriaus dienas" seniūnijose aktualiausiai informacijai ir svarbiausiems klausimams spręsti.	Savivaldybės administracija, Kaimo reikalų skyrius		2005-2014 m. SPP priemonė	
13	Inicijuoti, kad ūkininkai žemės ūkio paskirties žemę (kurią nuomoja iš valstybės ir dirba daugelį metų) galėtų išsipirkti iš valstybės ir toliau tęsti gamybinę veiklą.	Savivaldybės administracija		2005-2014 m. SPP priemonė	
14	Turgavietės, skirtos žemės ūkio produkcijos pristatymui ir prekybai iniciavimas, iniciatyvos įgyvendinimas ir tolimesnis palaikymas	Planavimo ir plėtros skyrius		Nauja priemonė	
15	Jaunimo verslumo projekto inicijavimas	Planavimo ir plėtros skyrius	Švietimo skyrius	Nauja priemonė	
16	Remti švietimo ir mokymo įstaigų iniciatyvas, skatinančias besimokančiųjų verslumo gebėjimus. Rekomenduoti visoms rajono vidurinėms mokykloms 9–12 klasėse įvesti ekonomikos ir verslo pagrindų mokymą pagal Lietuvos Junior Achievement (JA) programą ir kompensuoti dalį programos įgyvendinimo (vadovėliai, pedagogų mokymai ir t.t.) išlaidų	Švietimo skyrius		2005-2014 m. SPP priemonė	

Eil.Nr.	Priemonė	Atsakingas		Priemonės parengimas	Pastabos
		Priemonės koordinatorius	Atsakingas kartu su		
7. Sritis. Verslumo skatinimas ir kompetencijų ugdymas					
17	Inicijuoti ir remti bendrus mokymo įstaigų ir verslo įmonių projektus, skirtus verslumo ugdymui (praktikos, vasaros mokyklos ir kt.)	Švietimo skyrius	Verslininkai	2005-2014 m. SPP priemonė	
18	Kas dvejus metus rengti besimokančio jaunimo įdomiausias verslo idėjos ir geriausio verslo plano konkursus	Švietimo skyrius, Planavimo ir plėtros skyrius	KPPAR, Šilutės TVIC	2005-2014 m. SPP priemonė	
19	Įsteigti verslo šlovės galeriją Interneto svetainėje www.silute.lt, kur būtų publikuojama informacija apie sėkmingus verslo pavyzdžius Šilutės rajone	Planavimo ir plėtros skyrius, Informacijos skyrius	Šilutės TVIC, KPPAR, žiniasklaida	2005-2014 m. SPP priemonė	
20	Sukurti ir įgyvendinti paramos teikimo tvarką verslo įmonių projektams, vykdomiems kartu su mokslo ar/ir švietimo institucijomis, atliekant įmonėms reikalingus praktinius tyrimus. Prioritetą teikti tarptautinių projektų ir programų dalyviams	Savivaldybės administracija, Švietimo skyrius	Klaipėdos universitetas, mokslo ir švietimo institucijos	2005-2014 m. SPP priemonė	
21	Remti konferencijas ir seminarus inovacijų svarbai propaguoti	Planavimo ir plėtros skyrius	KPPAR, Šilutės TIC, Klaipėdos universitetas	2005-2014 m. SPP priemonė	
22	Remti mokymus SVV įmonėms inovacijų diegimo srityje bei šių įmonių darbuotojų kvalifikacijos tobulinimą	Planavimo ir plėtros skyrius	KPPAR, Klaipėdos universitetas, profesinio mokymo įstaigos, konsultacinės kompanijos	2005-2014 m. SPP priemonė	
23	Organizuoti ekologiško ūkininkavimo mokymo kursus, teikti konsultavimo paslaugas	Kaimo reikalų skyrius	EKOAGROS, LŽŪKT	2005-2014 m. SPP priemonė	
24	Organizuoti mokymus alternatyviems verslams ir netradicinei žemdirbystei vystyti, teikti konsultavimo paslaugas	Kaimo reikalų skyrius	ŽŪR, LŽŪKT, Šilutės TVIC	2005-2014 m. SPP priemonė	
25	Apsodinti nenašias ir pažeistas žemės ūkio paskirties žemes mišku	Kaimo reikalų skyrius	Ūkininkai, žemės savininkai, žemėtvarkos skyrius, NMA	2005-2014 m. SPP priemonė	
26	Skatinti sodų bendrijų infrastruktūros vystymą	Ekonomikos ir ūkio skyrius	Sodininkų draugija	2005-2014 m. SPP priemonė	
27	Aktyviai vietos bendruomenei, amatininkams ir kitoms suinteresuotoms šalims skirtų mokymų verslumo skatinimo, turizmo galimybių vystymo temomis organizavimas	Planavimo ir plėtros skyrius	Švietimo skyrius	Nauja priemonė	
28	Administracijos darbuotojų kompetencijų ugdymas verslumo skatinimo, darbo esamais ir potencialiais investuotojais, turizmo galimybių vystymo temomis	Planavimo ir plėtros skyrius	Švietimo skyrius	Nauja priemonė	
29	Paruošti ir įgyvendinti investicinį projektą žuvinivystės tyrimų centro Rusnės filialo rekonstrukcijai	Savivaldybės administracija	Lietuvos valstybinis žuvinivystės ir žuvininkystės tyrimų centras, Rusnės filialas	2005-2014 m. SPP priemonė	
30	Parengti rekreacinės žuvininkystės vystymo strategiją	Savivaldybės administracija	Žuvininkystės departamentas prie ŽŪM	2005-2014 m. SPP priemonė	
31	Organizuoti parodomąsias verslinės žuvininkystės akcijas	Savivaldybės administracija	ŽJA "Lampetra", verslinės žvejybos įmonės, žuvininkystės departamentas prie ŽŪM, Aplinkos ministerijos Klaipėdos departamentas	2005-2014 m. SPP priemonė	
32	Įkurti žvejų verslininkų profesinio pasirengimo centrą	Savivaldybės administracija	Žuvininkystės departamentas prie ŽŪM	2005-2014 m. SPP priemonė	